

2000035157 A5

BRITAX RÖMER Child Safety EMEA
www.britax-roemer.com | hello@britax-roemer.com

١ - حول هذا المستند

تحذير! دليل الاستخدام هذا جزء من المنتج ويساهم في تحقيق استخدام آمن. ويمكن أن يؤدي عدم مراعاته إلى إصابات خطيرة قد تُفضي إلى الموت. ولا تستخدم المنتج في حالة وجود نقاط غامضة أو مبهمة وتواصل مع التاجر المتخصص على الفور.

- اقرأ دليل الاستخدام.
- احفظه مع المنتج للرجوع إليه لاحقًا.
- أرفق دليل الاستخدام مع المنتج طالما سلّم إلى الغير.

معلومات الاتصال

توجّه إلينا بالاتصال عندما ترونا ذلك أسئلة.



BRITAX RÖMER Child Safety EMEA

www.britax-roemer.com

hello@britax-roemer.com

BRITAX RÖMER Kindersicherheit GmbH

Theodor-Heuss-Straße 9

89340 Leipheim

Germany

BRITAX Excelsior Limited

1 Churchill Way West

Andover

Hampshire SP10 3UW

United Kingdom

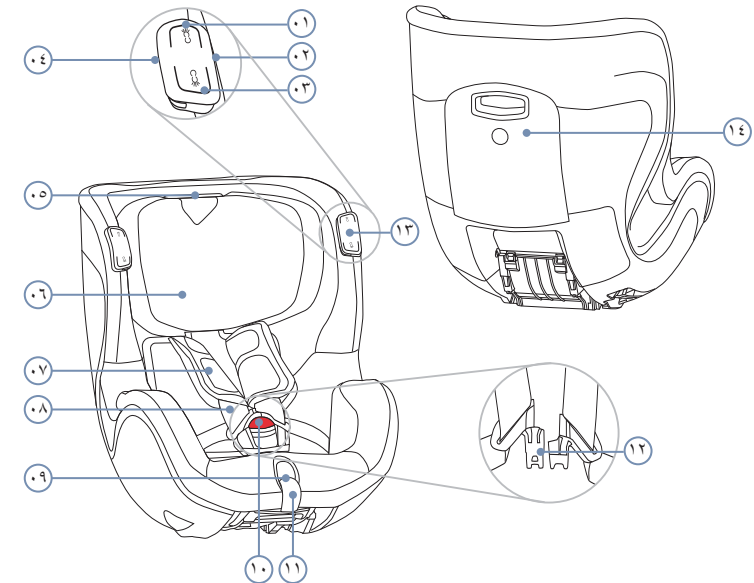
BRITAX Nordiska Barn AB

Jörgen Kocksgatan 4

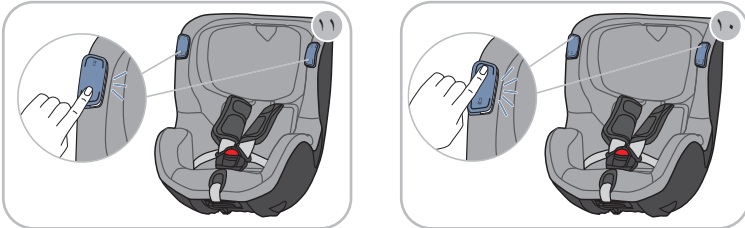
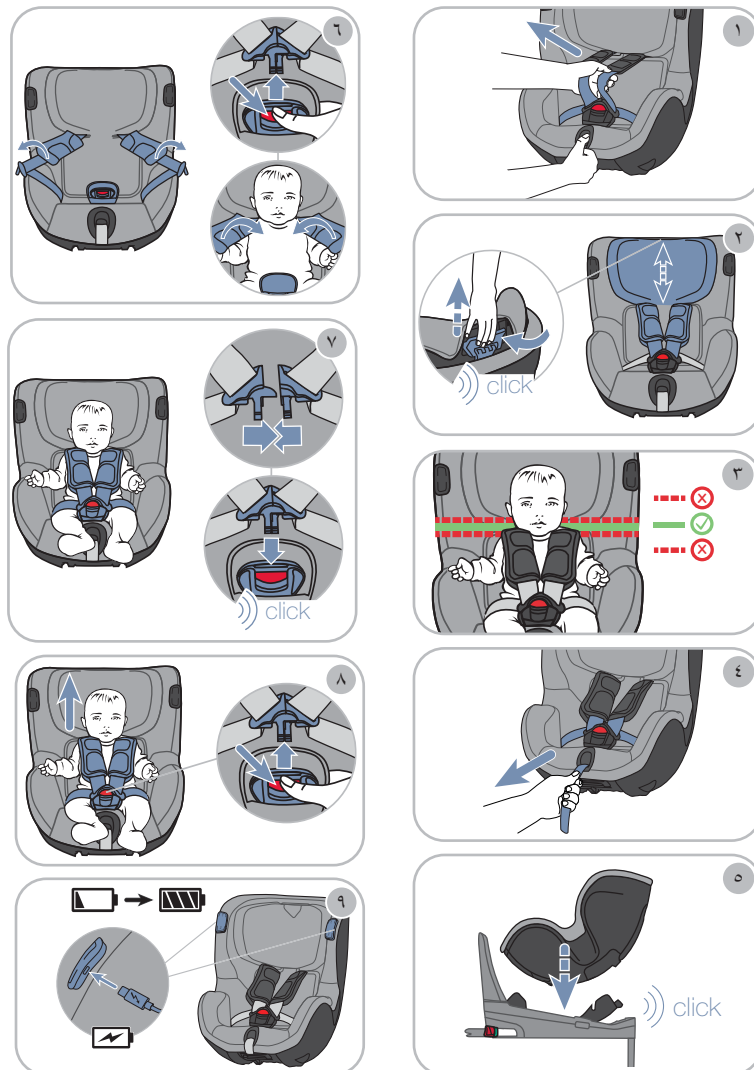
SE-211 20 Malmö

Sweden

٢ - وصف المنتج



- ٠١ الزر العلويّ
- ٠٢ وصلة شحن USB-C
- ٠٣ الزر السفليّ
- ٠٤ لمبة ليد حمراء
- ٠٥ زر تحرير
- ٠٦ مسند الرأس
- ٠٧ وسائد الكتفين
- ٠٨ أحزمة الكتفين
- ٠٩ زر تعديل الضبط
- ١٠ قفل الحزام (زر أحمر)
- ١١ حزام تعديل الضبط
- ١٢ السنّة قفل الحزام
- ١٣ عنصر الاستعمال
- ١٤ الرف



أحزمة الكتفين ومسند الرأس

يضمن مسند الرأس المضبوط جيدًا حمايةً متألّية للطفل في مقعد الطفل. ويكون مسند الرأس مضبوطًا بصورة صحيحة، عندما تمر أحزمة الكتفين أفقيًا أو فوق كتفيّ الطفل بقليل.

١ إرخاء أحزمة الكتفين

أبقِ على زر تعديل الضبط مضغوطًا.

اسحب كلا حزاميّ الكتفين إلى الأمام.

لا تشدّ وسائد الكتفين.

أطلق زر تعديل الضبط.

٢ تعديل ضبط أحزمة الكتفين

أبقِ على زر تحرير مسند الرأس مضغوطًا.

أزح مسند الرأس حتى ارتفاع حزام الكتف الصحيح.

أطلق زر التحرير.

لِجّ يتعثّق مسند الرأس بصوتٍ مسموع.

اضغط مسند الرأس إلى الأسفل كي تختبر التعتيق.

لِجّ تمر أحزمة الكتفين أفقيًا أو فوق كتفيّ الطفل بقليل. ٣

شدّ أحزمة الكتفين

اسحب حزام تعديل الضبط إلى الخارج في خط مستقيم.

لا تسحب حزام تعديل الضبط إلى الأعلى أو الأسفل.

ربط الطفل بالحزام

أَمِنْ وحدة الجلوس على المحطة القاعدية فليكس بيز أي سينس (FLEX BASE iSENSE). انظر دليل استخدام فليكس بيز أي سينس (FLEX BASE iSENSE). ٥

أرّخ أحزمة الكتفين. انظر فصل "أحزمة الكتفين ومسند الرأس"، الصفحة ١. ١

اضغط الزر الأحمر لفتح قفل الحزام. ٦

أمل قفل الحزام إلى الأمام.

أجلّس الطفل في مقعد الطفل.

تجنّب الملابس السميكة تحت الحزام.

مرر أحزمة الكتفين فوق كتفيّ الطفل.

تحذير! تأكّد من أن أحزمة الكتفين ليست ملتوية أو معكوسة.

ادمج كلا لساني قفل الحزام. ٧

عثّق السنّة قفل الحزام في قفل الحزام.

لِجّ تتعثّق السنّة قفل الحزام في بصوتٍ مسموع.

اسحب حزام تعديل الضبط إلى الخارج في خط مستقيم. ٤

لا تسحب حزام تعديل الضبط إلى الأعلى أو الأسفل.

لِجّ تستقر أحزمة الكتفين ملاصقةً لجسد الطفل.

تحذير! تأكّد من أن أحزمة الخصر تمرّ غائرةً قدر الإمكان فوق فخذ الطفل.

فكّ الحزام عن الطفل

اضغط الزر الأحمر لفتح قفل الحزام.

أخرج الطفل.

شحن المرّك ٩

تتوفّر فقط مع دوال فكس أي سينس (DUALFIX iSENSE).

تحذير! خطر الانفجار والحرق الكيميائيّ. يمكن أن يؤدي الاستخدام غير الملائم إلى إلحاق الضرر بالمرّك.

لا تغمر المرّك في الماء.

أبقِ المرّك بعيدًا عن النار.

احم المرّك من السخونة المرتفعة. التزم بمراعاة درجات الحرارة الموصى بها للاستخدام والتخزين.

لا تزل المرّك أبدًا أو تعتله أو تستبدله. يمكن أن ينفجر أو يُطلق مواد سامة.

إذا تضرر المرّك، أو شبائته تشوهات أو تشققات، فلا تحطمه، ولا تعُدّل من بنيته.

إذا فقد المرّك سائلًا إلكترونيًا، فتجنّب أي تلامس مع السائل الحارق للغاية. واستشر طبيبًا على الفور في حالة التلامس مع العينين أو الجلد.

اشحن المرّك كاملاً قبل الاستخدام للمرة الأولى. تُنشط عملية الشحن الأولى وظائف الضوء. استخدم كابل الشحن المرفق لشحن المرّك. وهذا يضمن فترة العمر الافتراضيّ المبيّنة للمرّك. ولا تشحن المرّك إلا عند درجة حرارة للمنطقة المحيطة من ١٠+ إلى ٤٠+° م. لا تضع أجسامًا غريبة في مقبس الشحن. ويتمتع المرّك بعمر افتراضي لا يقلّ عن ٥٠٠ دورة شحن.

وصّل كابل الشحن بواحدة من وصلتي شحن USB-C.

توجد وصلة شحن USB-C عند كل عنصر استعمال.

تحذير! خطر الاختناق. لا تمرر كابل الشحن فوق مقعد الطفل. أخرج كابل الشحن من مقعد الطفل.

وصّل كابل الشحن بهيئتي USB من فئة ٥ فطر.

لِجّ عندما تضئء لمبة الليد الحمراء باستمرار، يتمّ شحن المرّك.

لِجّ عندما تتوقف لمبة الليد الحمراء عن الإضاءة، يكون المرّك مشحونًا بالكامل.

أزل كابل الشحن، واحتفظ به بعيدًا عن متناول الأطفال (مثلًا في صندوق التابلوه).

أعد شحن المرّك، بمجرد انخفاض حالة الشحن.

يمكنك التحقق من حالة الشحن. اضغط على أي زر. عندما تومض لمبة الليد الحمراء ثلاث مرات ببطء، تكون حالة الشحن منخفضة.

يمكن استخدام الإضاءة الداخلية أثناء عملية الشحن.

الإضاءة الداخلية

تتوفّر فقط مع دوال فكس أي سينس (DUALFIX iSENSE).

يختلف استعمال يبني سيف أي سينس (BABY-SAFE iSENSE) عن دوال فكس أي سينس (DUALFIX iSENSE).

يمكن التحكم في الإضاءة الداخلية يدويًا إما من خلال عنصر الاستعمال الأيسر أو الأيمن. ويمكن فضلًا عن ذلك تفعيل إطفاء متأخر. وأثناء ذلك ينطفئ الضوء تلقائيًا بعد دقائق قليلة.

تشغيل الضوء / رفع شدة الضوء ١٠

اضغط الزر العلويّ لوهلةٍ قصيرة.

لِجّ يشتغل الضوء.

اضغط الزر العلويّ لوهلةٍ قصيرة مجددًا في غضون دقائق قليلة.

لِجّ ترتفع شدة الضوء.

يمكن رفع شدة الضوء مرتين. ضغطةٌ أخرى على الزر العلويّ تُطفئ الضوء.

إطفاء الضوء / تقليل شدة الضوء ١١

أبقِ الزر السفليّ مضغوطًا.

لِجّ ينطفئ الضوء.

يمكن تقليل شدة الضوء من خلال ضغطةٍ قصيرة على الزر السفليّ.

تفعيل الإطفاء المتأخر

أبقِ الزر العلويّ مضغوطًا حتى يومض الضوء مرةً واحدة.

لِجّ يُفعّل الإطفاء المتأخر.

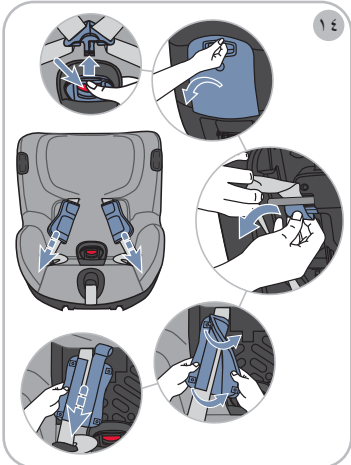
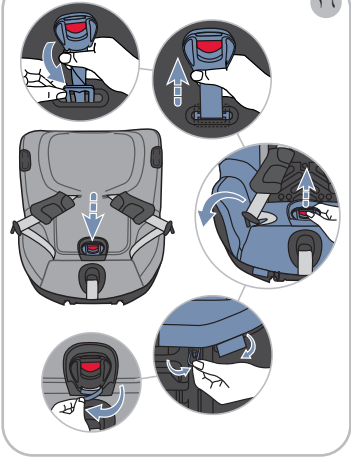
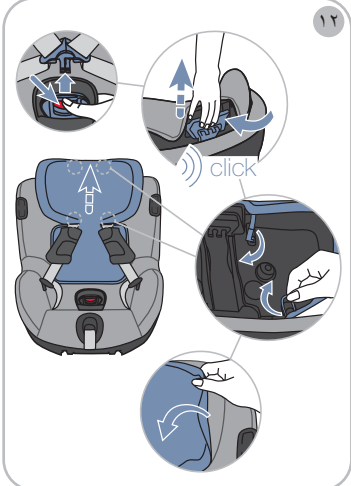
لِجّ ينطفئ الضوء تلقائيًا بعد دقائق قليلة.

٣- الغرض من الاستخدام

صنّم هذا المنتج وأختبر وأعدّم وفقًا لمتطلبات المعيار الأوروبي لتجهيزات سلامة الأطفال R129/03 (i-Size universal ISOFIX).

لا يُسمح باستخدام هذا المنتج إلا بالاتّباط مع محطة فليكس بيز أي سينس (FLEX BASE iSENSE) لتأمين طفل واحد في السيارة.

موجّه إلى الخلف	موجّه إلى الأمام
طول القامة	١٠٥ - ٧٦ سم
وزن الجسم	١٨ كجم بحد أقصى



٤- إرشادات الأمان

خطر التعرُّض للإصابة بسبب تضرر مقعد الطفل

في حالة وقوع حادثة مع سرعة تصادم تتجاوز ١٠ كم/ساعة قد يتعرض مقعد الطفل للضرر في ظل ظروف معينة، دون أن تكون هذه الأضرار واضحة بشكلٍ مباشر. وفي حالة وقوع حادثٍ آخر، يمكن أن تكون النتيجة إصابات بالغة.

- استبدل المنتج بعد وقوع حادث.
- اطلب فحص المنتج المتضرر (حتى وإن سقط على الأرض).
- افحص كل الأجزاء المهمة بانتظام للكشف عن وجود أضرار.
- تأكد أن كل المكونات الميكانيكية تؤدي وظيفتها بامتياز.
- لا تدهن أجزاء المنتج بالشحم أو الزيت أبدًا.
- تخلَّص من المنتج المتضرر كما ينبغي.

خطر الاحتراق بسبب المكونات الساخنة

يمكن أن تسخن مُكوِّنات المنتج بفعل أشعة الشمس. بشرة الأطفال حساسة، ويمكن أن تُصاب بفعل ذلك.

- احم المنتج من التعرُّض لأشعة الشمس المباشرة المكثَّفة، طالما ليس مستخدمًا.

خطر التعرُّض للإصابة بسبب التركيب الخاطئ

إذا رُكِّب المنتج أو أُستخدم على خلاف ما هو موصوف في دليل الاستخدام، فربما تحدث إصاباتٍ جسيمة قد تُفضي إلى الموت.

- لا يُستخدم إلا على مقعد سيارة مُوجَّه في اتجاه السير.
- التزم بمراعاة توجيهات كتيب السيارة واتبعها.

خطر التعرُّض للإصابة بسبب الوسادة الهوائية الأمامية

الوسائد الهوائية مُخصَّصة لإرجاع البالغين إلى الوراء. إذا كان مقعد الطفل قريبًا للغاية من الوسادة الهوائية الأمامية، فقد تنتج عن ذلك إصاباتٍ خفيفة إلى جسيمة.

- أوقف تفعيل الوسادة الهوائية الأمامية في حالة الاستخدام المُوجَّه إلى الخلف.
- إذا كان مقعد الطفل مؤمَّنًا على مقعد مرافق السائق، فأزح مقعد مرافق السائق إلى الوراء.
- إذا كان مقعد الطفل مؤمَّنًا على صف المقاعد الثاني أو الثالث، فأزح من ثم المقعد الأمامي المعني إلى الأمام.
- التزم بمراعاة توجيهات كتيب السيارة واتبعها.

خطر التعرُّض للإصابة أثناء الاستخدام

يمكن أن ترتفع درجة الحرارة بسرعة وبوتيرةٍ خطيرة داخل سيارة. فضلًا عن ذلك يمكن أن يكون النزول على جانب الطريق خطيرًا!

- لا تترك الطفل في السيارة وحده دون مراقبة أبدًا.
- لا تثبّت وحدة الجلوس أو تنزعها إلا من جهة الرصيف.

خطر التعرُّض للإصابة بسبب أعراض غير مُؤمَّنة

يمكن أن تعرِّض الأعراض والأشخاص غير المؤمَّنين الركاب الآخرين للإصابة في حالة الفرملة الطارئة أو عند وقوع حادث.

- لا تؤمِّن الطفل أبدًا من خلال التثبيت بالحزام على حرك.
- ثبّت مساند الظهر لمقاعد السيارة (عشِّق مثلًا المقعد الخلفي القابل للطي).
- أمِن كل الأغراض الثقيلة أو ذات الحواف الحادة في السيارة (مثلًا على الرف الخلفي).
- لا تضع أغراضًا في منطقة الأقدام.
- تأكد أن كل الأشخاص في السيارة مربوطون بحزام بالأمان.
- تأكد أن المنتج مُؤمَّن دائمًا داخل السيارة، حتى وإن لم يكن هناك طفل منقول.

خطر التعرُّض للإصابة بسبب غياب غطاء المقعد

يعتبر غطاء المقعد مُكوِّن سلامة مُكِّمِل لمقعد الطفل. وإذا لم يُستخدم غطاء المقعد، فقد يؤدي ذلك إلى إصاباتٍ جسيمة قد تُفضي إلى الموت.

- اقتصر على استخدام أغطية المقاعد البديلة الأصلية من بريتاكس رومر (BRITAX RÖMER).
- تحصل على أغطية المقاعد البديلة من تاجرِك المتخصص.

هكذا تتجنَّب حدوث أضرار في المنتج

- لا تستخدم المنتج أبدًا مستقلًا بذاته، ولا حتى للجلوس التجريبي.
- المنتج ليس لعبة.
- انتبه إلى ألا يعلق المنتج بين أغراضٍ صلبة (باب سيارة، قضبان المقاعد، وما شابهها).
- أبعد المنتج عن: الرطوبة والبِلل والسوائل والتراب ورذاذ الملح.
- لا تضع أغراضًا ثقيلة على المنتج.

خطر التعرُّض للإصابة بسبب تعديل غير مسموح به

يُلغى الاعتماد حالما تغيَّر شيئًا في هذا المنتج. ولا يُسمح بإجراء التغييرات إلا من جانب الشركة المُصنِّعة. وتعتبر الملصقات على المنتج مُكوِّنًا مهمًا في المنتج.

- لا تُنقِّذ أيَّ تغييرات.
- لا تُزَل الملصقات.

تتجنَّب حدوث أضرار في السيارة

- يمكن أن تتضرر الأغطية الحساسة لمقاعد السيارة.
- استخدم مفرش مقعد الطفل من بريتاكس رومر (BRITAX RÖMER). ويمكن الحصول عليه بصورة منفصلة.

٥- استخدم في السيارة

- تحذير! لا يُسمح باستخدام هذا المنتج إلا مع المحطة القاعدية فليكس بيز أي سينس (FLEX BASE iSENSE).
- التزم بمراعاة دليل استخدام فليكس بيز أي سينس (FLEX BASE iSENSE)، واتباع ما ورد فيه.
- تأمين مقعد الطفل هذا على المحطة القاعدية موصوف في دليل استخدام فليكس بيز أي سينس (FLEX BASE iSENSE).

٦- التنظيف والعناية

- نظِّف الأجزاء البلاستيكية باستخدام محلول صابوني قلوي.
- لا تستخدم مادة تنظيف حادة (من قبيل المنظيات).

تنظيف الغطاء

خلع الغطاء

- أرخ أحزمة الكتفين. راجع فصل "أحزمة الكتفين ومسند الرأس" الصفحة ١. ١٠
- اضغط الزر الأحمر لفتح قفل الحزام. ١٢
- أفرد مسند الرأس حتى مده. انظر فصل "أحزمة الكتفين ومسند الرأس"، الصفحة ١.
- حل مشابك الغطاء من مسند الرأس.
- حل غطاء مسند الرأس في الأعلى واجذبه إلى الأمام.
- حل العراوي المطاطية أسفل مسند الرأس.
- اخلع الغطاء عن مسند الرأس.

- حل الأزرار الانضغاطية. ١٣
- حل لاصق الفيلكرو من الوسادة المُقسَّمة.
- حل العراوي المطاطية والبطاقات البلاستيكية في منطقة الساقين.
- حل الغطاء من حافة صحن الجلوس.

- حل الغطاء عن عناصر الاستعمال بحرص (دوال فكس أي سينس "DUALFIX iSENSE").
- اخلع الغطاء.

- تحذير! لا تستخدم المنتج أبدًا من دون غطاء.

غسل الغطاء

- التزم بمراعاة ملصق الغسل.

تركيب الغطاء

- اتبع الخطوات في ترتيبٍ معكوس حسب المعنى.

تنظيف وسائد الكتفين

خلع وسائد الكتفين ١٤

- أرخ أحزمة الكتفين. راجع فصل "أحزمة الكتفين ومسند الرأس" الصفحة ١. ١٠
- اضغط الزر الأحمر لفتح قفل الحزام.
- افتح لاصقات الفيلكرو.
- افتح الرف.
- أخرج أحزمة الكتفين قليلًا.
- أنزل عراوي الحزام من الألواح البلاستيكية.
- أخرج وسائد الكتفين من الأمام.

- تحذير! لا تستخدم المنتج أبدًا من دون وسائد الكتفين.

غسل وسائد الكتفين

- التزم بمراعاة ملصق الغسل.

تركيب وسائد الكتفين

- اتبع الخطوات في ترتيبٍ معكوس حسب المعنى.

العناية بقفل الحزام

يمكن أن تؤثر الأوساخ والأجسام الغريبة على وظيفة قفل الحزام تأثيرًا سلبيًا. اعتن بقفل الحزام، إذا كانت السنة قفل الحزام لا تتحقَّق إلا بصعوبة أو يستحيل تشويقها في قفل الحزام.

فك قفل الحزام ١٥

- اخلع الغطاء عن سطح الجلوس.
- أدر الحزام المُقسَّم باستخدام اللوح المعدنيّ بزاوية ٩٠°.
- ادفع اللوح المعدنيّ بالحافة الضيقة إلى الأمام من خلال فتحة الحزام .

تنظيف قفل الحزام

- انقع قفل الحزام لمدة ساعة في ماءٍ دافئٍ مع سائل تنظيف.
- اشطف قفل الحزام ودعه يجف.

تركيب قفل الحزام ١٦

- ادفع اللوح المعدنيّ لقفل الحزام عبر فتحة الحزام.
- أدر الحزام المُقسَّم باستخدام اللوح المعدنيّ بزاوية ٩٠°.
- لثم يثبّت اللوح المعدنيّ بالمشبك عرضيًا على اتجاه السير.
- افحص التثبيت من خلال شدة قوية لقفل الحزام.
- مرر قفل الحزام من خلال الغطاء.
- ركِّب غطاء سطح الجلوس.

٧- التخزين الوسيط للمنتج

طالما لا تستخدم المنتج لفترةٍ زمنية مطوَّلة، فانتبه إلى المعلومات التالية.

- احفظ المنتج في مكانٍ آمنٍ وجاف.
- التزم بدرجة حرارة تخزين بين ٢٠ و ٢٥ درجة مئوية.
- لا تضع أغراضًا ثقيلة على المنتج.
- لا تخزِّن المنتج بجانب مصادر حرارية مباشرة أو في أشعة الشمس المباشرة.

ينطبق بشكلٍ إضافيٍّ في حالة دوال فكس أي سينس (DUALFIX iSENSE):

- اشحن المركم كاملًا قبل التخزين الوسيط.
- اشحن المركم كاملًا كل ١٢ شهرًا على الأقل.

٨- التخلُّص من المنتج

التزم بمراعاة أحكام التخلُّص من المنتج المتبعة في بلدك. لا تفكك هذا المنتج.

يتم التخلُّص من دوال فكس أي سينس (DUALFIX iSENSE) مع النفايات الإلكترونية.

