

1. ÜLDISED OHUTUSJUHISED

⚠ Palun leidke aega need korraldused hoolikalt läbi lugeda ja hoidke neid järelevaatamiseks selleks ettenähtud säilituskotis (14) lapseistmel alati käepärast. Juhend peab olema lapseistmega kaasas, kui see antakse kolmandatele isikutele edasi.

⚠ OHT! Oma lapse kaitseks:

- Jälgige enne sõidukiuste sulgemist, et ei Teie last ega lapseistme osi ei saa sõiduki uste vahele kinni kiiluda.
- Õnnetuse korral kokkupõrkekiirusega üle 10 km/h võib lapseiste teatud tingimustel kahjustada saada ilma, et kahjustus oleks vahetult äratuntav. Sellisel juhul tuleb lapseiste välja vahetada. Palun utiliseerige see nõuetekohaselt.
- Laske lapseiste põhimõttelisel üle kontrollida, kui see sai kahjustada (nt kui see on maha kukkunud).
- Kontrollige regulaarselt kõiki olulisi osi kahjustuste suhtes. Tehke kindlaks, et eelkõige kõik mehaanilised detailid on täiuslikult talitlusvõimelised.
- Ärge kunagi määrige ega õlitage lapseistme osi.
- Ärge jätke oma last kunagi järelevalveta sõidukis lapseistmele.
- Laske oma lapsel sõidukisse siseneda ja sellest väljuda eranditult kõnniteeküljelt.
- Kaitske lapseistet intensiivse otsese päikesekiirguse eest, niikaua kui seda ei kasutata. Lapseiste võib otsese päikesekiirguse käes väga kuumaks muutuda. Lapse nahk on tundlik ja võib seetõttu vigastada saada.
- Mida tihedamalt on turvavöö vastu Teie lapse keha, seda paremini on Teie laps kaitstud. Vältige seetõttu oma lapsele paksude riiete selgapanemist turvavöö alla.
- Tehke pikkadel sõitudel regulaarselt pause, et anda oma lapsele võimalus ringi joosta ja mängida.
- Kasutamine tagaistmel: lütkake esiiste piisavalt kaugemale ette, et lapse jalad ei saaks vastu esiistme seljatuge lüüa (vigastusohu vältimiseks).

⚠ OHT! Kõigi sõidukis viibijate kaitseks:

- Hädapidurdamise või õnnetuse korral võivad kinnitamata esemed ja isikud teisi kaassõitjaid vigastada. Palun pöörake alati tähelepanu sellele, et...
- Te ei kasuta muid koormust vastuvõivaid puutepunkte peale käesolevas juhendis kirjeldatute ja lapseistmele märgitute.
- sõidukiistmete seljatoed on kinnitatud (nt ümberklapitava tagaistme fikseerimine).
- kõik rasked või teravaservalised esemed on sõidukis (nt mütsiriilil) kinnitatud.
- kõik inimesed on sõidukis turvavööga kinnitatud.
- lapseiste on autos alati kinnitatud, isegi kui selles last ei sõidutata.

⚠ HOIATUS! Kaitseks lapseistmega ümberkäimisel:

- Ärge kasutage lapseistet kunagi lahtiselt, ka mitte proovistumiseks.
- Kahjustuste vältimiseks jälgige, et lapseiste ei oleks kõvade esemete vahele (autouks, istmesiinid jne) kinni kiilunud.
- Hoidke lapseistet kindlas kohas, kui seda ei kasutata. Ärge pange istmele raskeid esemeid ega ladustage seda vahetult soojusallikate kõrval või otsese päikesekiirguse käes.

ETTEVAATUST! Oma sõiduki kaitseks:

- Tundlikumatest materjalidest valmistatud teatud auto istmekatetele (nt veluurist, nahast jne) võivad lapseistmete kasutamise tõttu tekkida kulumis jäljed. Auto istmekatete optimaalseks kaitseks soovitame kasutada BRITAX RÖMER-i lapseistme aluskatet meie tarvikute programmist.

9. UTILISEERIMINE

Palun järgige oma riigi utiliseerimisnõudeid.

Pakendi utiliseerimine	Kartongpakendi konteiner
Istmekate	Olmejäätmed, termiline taaskasutamine
Plastosad	Tähistuse järgi vastavasse konteinerisse
Metallosad	Metallikonteiner
Vöölinidid	Polüestrikonteiner
Lukk ja keel	Olmejäätmed

BRITAX RÖMER Child Safety EMEA

www.britax-roemer.com | hello@britax-roemer.com

BRITAX RÖMER
Kindersicherheit GmbH
Kindersicherheit GmbH
Theodor-Heuss-Straße 9
89340 Leihpheim
Germany
+49 (0) 8221 3670 199

BRITAX Excelsior Limited
1 Churchill Way West
Andover
Hamphshire SP10 3UW
United Kingdom
+44 (0) 1264 386034

BRITAX Nordiska Barn AB
1 Churchhill Way West
Andover
SE-211 20 Malmö
Sweden

2. KASUTADA SÕIDUKIS

2.1 Otstarbekohane kasutamine

See turvatool on projekteeritud, kontrollitud ja heaks kiidetud laste turvaseadiste Euroopa normi (UN 129/03) nõuete kohaselt. See on ette nähtud lapse kinnitamiseks sõidukis. Turvatooli tohib kasutada üksnes näo või seljaga sõidusuunas olevatel sõidukiistmetel. Turvatool ei ole mänguasi ja ei sobi kasutamiseks istmena väljaspool sõidukit.

2.2 Ohutusjuhised

Kaitsefunktsiooni kadumine modifitseerimisel

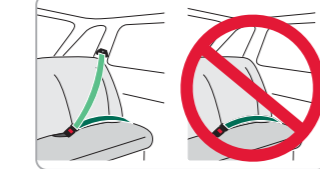
Omvõllilised tehnilised muudatused võivad vähendada istme kaitsefunktsiooni või selle täiesti tühistada. Heakskiit kaotab kehtivuse kohe kui muudate midagi lapseistmel.

- Ärge tehke lapseistmel tehnilisi muudatusi.
- Muudatusi tohib teha eranditult tootja.

Vigastuste oht valesti kasutamisel

Kui kasutate seda toodet mitteotstarbekohaselt, võivad tagajärjeks olla rasked vigastused või surm.

- Ärge kinnitage turvatooli mitte kunagi kahepunktiturvavööga.



- Lugege ja järgige selle sõiduki kasutusjuhendit, kus seda turvatooli kasutatakse.
- Esiturvapadjaga sõidukiiste tuleb nihutada võimalikult kaugemale taha.
- Kahtluste korral pöörduge turvatooli tootja või müüja poole.
- Kasutage lapse suurusele vastavat turvatooli.

2.3 Eeldused

See turvatool on heaks kiidetud kolme paigaldusviisi jaoks: **A**, **B1** ja **B2**. Kasutage kinnitavat lapse suurusele vastavat paigaldusviisi.

ⓘ Nõuanne! Paigaldusmeetodid leiab ptk 5 „Paigaldus ja kasutamine“ [lk II].

ⓘ Nõuanne! Teavet turvatoolide kohta leiab sõiduki kasutusjuhendist. Kahtluse korral pöörduge sõiduki tootja või müüja poole.

Alates 15 kuust / 76 cm – 102 cm / kuni 21 kg (i-Size Universal ISOFIX)

Kasutage paigaldusviisi **A**. Turvatooli tohib kasutada ainult järgmistel sõidukiistmetel:

- i-Size'i heakskiiduga sõidukiistmed.
- Sõidukiistmed, mis on heaks kiidetud ISOFIX-i suurusklassile „B1“ ja kinnitavat lapse kehakaalule 9–18 kg. Lisaks peab sõidukiistmel olema Top Tetheri kinnituspunkt.

100–133 cm (i-Size booster seat)

Kasutage i-Size'i heakskiiduga sõidukiistmetel paigaldusmeetodit **B1**. Turvatooli tohib kasutada ka sõidukites, mis on loetletud kaasasolevas sõidukite tüübilõendis.

Alternatiivina tohib paigaldusmeetodit **B2** kasutada i-Size'i heakskiidu või universaalse heakskiiduga sõidukiistmetel.

ⓘ Nõuanne! Mõnes sõidukis on turvatooli reguleerimise võimalused väiksemad. See puudutab funktsioone „Istumisnurga seadistamine“ ja „Peatoe seadistamine“.

133–150 cm (Specific vehicle booster seat)

Kasutage paigaldusviisi **B1** või **B2**. Turvatooli tohib kasutada ainult sõidukites, mis on loetletud kaasasolevas sõidukite tüübilõendis.

ⓘ Nõuanne! Selle loendi uusima versiooni leiab meie veebilehelt www.britax-roemer.com

3. HOOLITSUS JA HOOLDUS

VÕÖLUKU HOOLITSUS

- Teie lapse ohutuse üheks eelduseks on, et vööluuk talitleb õigesti. Vööluuku talitlushäirete põhjuseks on tavaliselt mustuseladestised või võõrkehad. Talitlushäired on muuhulgas:
 - Lukukeeled tõugatakse pärast punase lahtlukustusklahvi vajutamist ainult aeglaselt välja.
 - Lukukeeled ei fikseeru enam (st nad tõugatakse jälle välja, kui Te proovite neid sisse vajutada).
 - Lukukeeled fikseeruvad ilma kuuldava „klõpsu“-helita.
 - Lukukeeli saab ainult raskesti sisse vajutada (Te tunnete takistust).
 - Vööluuku saab avada ainult suure jõutarbega.

Abinõu

Loputage vööluuku, et see taas laitmatult talitleks:

VÕÖLUKU PUHASTAMINE

1. Avage takjasulgur niudepolstril **31** ja võtke see ära.
2. Võtke hall vahetusplaat **32** välja nagu kirjeldatud peatükis „10. 5-PUNKTI TURVAVÖÖ ÄRAVÕTMINE JA SECUREGUARDI TAASPAIGALDAMINE“.
3. Asetage vahetusplaat **32** vööluukuga **20** vähemalt üheks tunniks pesuvahendiga sooja vette.
4. Loputage vööluuk **20** põhjalikult puhtaks ja kuivatage see täielikult.
5. Kinnitage vahetusplaat **32**, nagu kirjeldatud peatükis „10. 5-PUNKTI TURVAVÖÖ ÄRAVÕTMINE JA SECUREGUARDI TAASPAIGALDAMINE“.
6. Kinnitage niudepolster **31**.

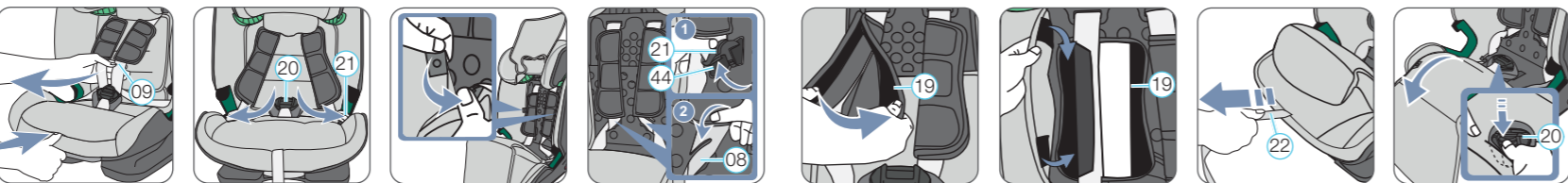
PUHASTAMINE

⚠ ETTEVAATUST Palun hoolitsege selle eest, et kasutate eranditult Britaxi varuistmekatteid, kuna istmekate on lapseistme lahutamatu osa ning oluline süsteemi laitmatuks talitlemiseks. Varuistmekatteid saate edasimüüjal.

⚠ ETTEVAATUST! Lapseistet ei tohi kasutada ilma katteta.

- Katt saab ära võtta ja pesta õrnatoimelise pesuvahendiga pesumasina õrna pesu programmiga (30 °C). Palun järgige kätte pesuetiketil esitatud juhendit.
- Õlapolstrid saab ära võtta ja leige seebilahusega pesta.
- Plastdetailid, SecureGuardi ja turvavöösid saab puhastada seebilahusega. Ärge kasutage teravatoimelisi puhastusvahendeid (nagu lahustid).

10. 5-PUNKTI TURVAVÖÖ ÄRAVÕTMINE JA SECUREGUARDI TAASPAIGALDAMINE



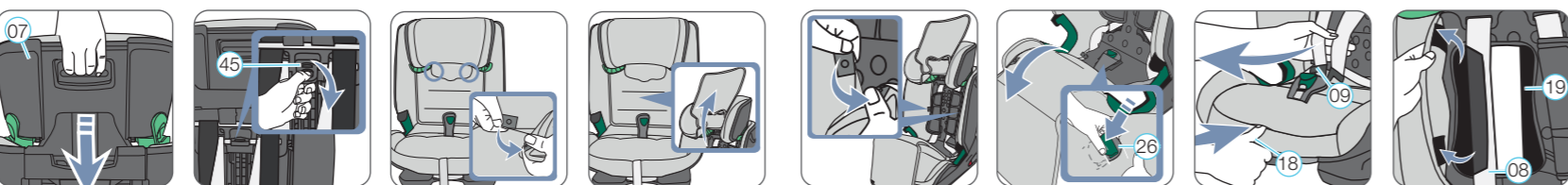
„Soovitame kasutada viiepunktiturvavööd nii kaua kui võimalik. Paigaldage SecureGuard alles siis, kui lapse pikkus ületab 102 cm.“

1. Lõdvendage lapseistme 5-punkti turvavöö **09** nii kaugemale kui võimalik.
2. Avage vööluuk **20** ja asetage lukukeeled **21** külgmistesse vööjuhikutesse.
3. Vabastage surunupud seljaosal ja klappige kätte ülemine pool ülal alumine pool alla eemale.
4. Pistke lukukeeled **21** selleks ettenähtud süvendisse **44** seljatoe siseosal.

5. Avage mõlemad õlapolstrid **19** külgmistel takjasulguritel.
6. Lükake mõlema avatud õlapolstri takjariba **19** seljatoe kätte alla ja kinnitage see selleks ettenähtud sametlinid külge. Pidage silmas, et mõlemad õlapolstrid ei asu üksteise kohal.
7. Tõmmake turvavöö seaderimast **22**, et kogu vöösüsteemi pingutada.
8. Vabastage mõlemad surunupud istepinna kattel ja klappige kate ette. Lükkiage seejuures vööluuk **20** läbi kätte välja.

9. Tõstke hall vahetusplaat **32** ülal ja lükake see vööluukuga **20** seljatoe suunas **30** välja.
10. Pöörake hall vahetusplaat **32** ümber nii, et **SecureGuard (B) 26** asub ülal ja **vööluuk (A) 20** all.
11. Pange vööluuk **20** hoiele selleks ettenähtud süvendisse ja lükake hall vahetusplaat **32** tagasi oma hoidikusse, kuni see fikseerub „klõpsu“-heliga.
12. Lükkiage SecureGuard **26** lipikuga läbi kattes oleva pilu **B**.

11. 5-PUNKTI TURVAVÖÖ TAASPAIGALDAMINE JA SECUREGUARDI ÄRAVÕTMINE



Lapseistme tagakülj

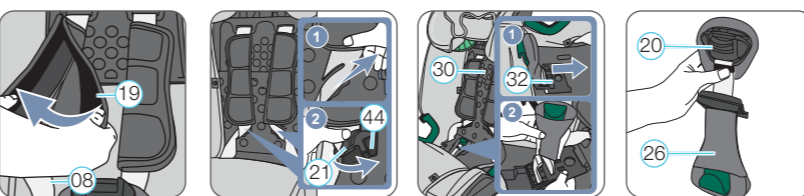
1. Lükake peatugi **07** kõige alumisse positsiooni.
2. Vajutage kaitset suurusevahetuslülitit keskkohas **45** ja liigutage see samaaegselt ülemisse asendisse.

ⓘ Nõuanne! Peatuge **07** saab seadistada kehakasvule 76 cm kuni 102 cm

Lapseistme esikülj

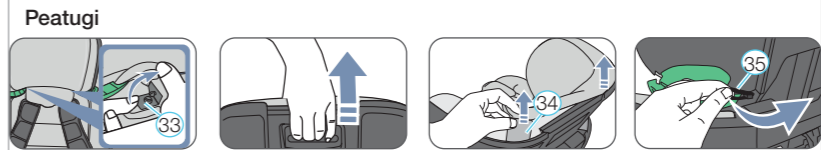
3. Klappige peatoe kätte alumine osa ülal ja asetage see üle peatoe.

4. Avage mõlemad surunupud peatoekatte siseküljel.
5. Vabastage mõlemad surunupud kätte seljaosal.
6. Vabastage mõlemad surunupud istepinna kattel ja klappige kate ette. Lükkiage seejuures SecureGuard **26** läbi kätte välja.
7. Lõdvendage lapseistme 5-punkti turvavöö **09** nii kaugemale kui võimalik. Nõuanne! Tõmmake mõlemad õlavööd vajutatud seadeklahvi **18** korral ette.
8. Vabastage mõlemad õlapolstrid **19** takjaribalt ja klappige need õlavööde ümber **08**.



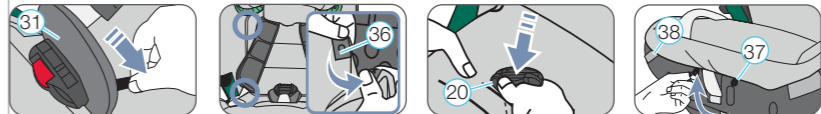
- ⚠ OHT** Tehke kindlaks, et õlavööd **08** liiguvad korrektselt läbi õlapolstri **19**.
- 9. Võtke lukukeeled **21** selleks ettenähtud süvendist **44** seljatoe siseosal.
- 10. Tõstke hall vahetusplaat **32** ülal ja lükake see SecureGuard-iga **26** seljatoe suunas **30** välja.
- 11. Keerake hall vahetusplaat **32** ümber nii, et **vööluuk 20** asub ülal ja SecureGuard **26** all.

Katte äratõmbamine

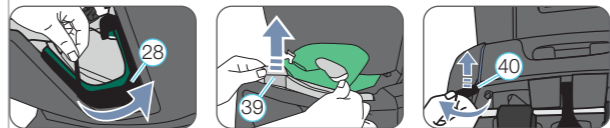


1. Avage mõlemad surunupud **33** vööpiludel.
2. Lükake lapseistme peatugi kõige ülemisse positsiooni.
3. Tõmmake elastne ääris ülal kestaservalte ära ja tõmmake pistekaardid **34** mõlemast kestas olevast pilust välja.
4. Võtke katteserv istmekesta ja pehmenuse konsooli vahelisest pilust välja.
5. Haakige kummiiasad **35** peatoest allpool välja.

Istmekest



6. Avage takjasulgur niudepolstril **31** ja võtke see ära.
7. Avage nel surunuppu **36** istme- ja seljapinnal.
8. Lükake vööluuk **20** või SecureGuard **26** läbi kattepilul.
9. Haakige kummiiasad **37** ees istepinnast allpool välja ja tõmmake pistekaardid **38** istmekestast välja.
10. Tõmmake elastsed aasad ettevaatlikult ümberriigi kulgevate vööjuhikute pilust välja **28**.
11. Võtke katteserv ja pistekaardid **39** istmekesta ja pehmenuse konsooli vahelisest pilust välja.
12. Tõmmake kummiiasad **40** ülalt seljatoe tagaküljelt istmekesta pilust välja ja haakige need välja.



Katte taaspaigaldamine:

Järgige neid samme lihtsalt vastupidises järjekorras.

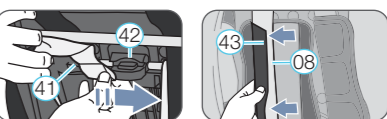
⚠ ETTEVAATUST! Kasutage lapseistet paigaldusmeetodi **A** korral alati õigesti paigaldatud vööluukuga **20** ja paigaldusmeetodi **B** korral alati õigesti paigaldatud SecureGuardiga **26**. Veenduge, et vahetusplaat on **32** õigesti kinnitatud.

⚠ ETTEVAATUST! Jälgige, et vöölinidid ei ole keerdus ja et need asuvad õigesti kätte vööpiludes. Vööluuku jaoks **20** on ette nähtud tagumine ja SecureGuardi jaoks **26** eesmine vööpilul istmekattes. Vööpilul istme esiserval on vöösüsteemi **22** seadevöö jaoks.

Õlapolstrite äravõtmine



1. Lõdvendage õlavööd **08** nii kaugemale kui võimalik.
2. Avage õlapolstrid **19** külgmistel takjakinnetustel.



Lapseistme tagakülj

3. Asetage Top Tether **13** ette üle istme.
4. Haakige säilituskott **14** ülal välja.
5. Tõmmake õlavööd **08** veidi välja, kuni näete nende all olevaid õlapolstrite **19** vööaasu.
6. Haakige vööaasad õlavöö kõrguseseaduri **41** plastfiksaatoritest **42** lahti.
7. Tõmmake õlapolstrid **19** ette vööpiludest välja.

Õlapolstrite taaspaigaldamine

Järgige neid samme lihtsalt vastupidises järjekorras.

⚠ ETTEVAATUST Õlapolstrid **19** ja turvavööd ei tohi olla keerdus ega vahetuses. Õlavööd **08** peavad asuma õlapolstrites **19** musta katteriba **43** all.

76 - 150 cm

britax
römer

ADVANSAFIX M i-SIZE

EE

Kasutusjuhend

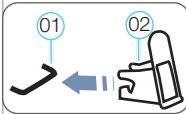


www.britax-roemer.com

4. ETTEVALMISTAVAD TÖÖD

Lugege palun kõigepealt lõiku Teie soovitud paigaldusmeetodiga peatükis 5.

4.1 ISOFIX-i ettevalmistus



- Kui Teie sõiduk ei ole standardset varustatud ISOFIX-i sisestusabidega, siis pingutage kaks istme tarnekomplektis olevat⁰² sisestusabi ⁰² väljalõigetega ülespoole, Teie sõiduki kahele ISOFIX-i kinnituspunktile ⁰¹.
- NÕUANNE!** ISOFIX-i kinnituspunktid asuvad autoistme istepinna ja seljatoe vahel.
- Lükake autoistme peatugi kõige ülemisse asendisse.
- Tõmmake lapseistme tagaküljel hallist pidemest ⁰³, kuni ISOFIX-i fikseerimishaarad ⁰⁴ on täielikult välja liikunud.
- Suruge ISOFIX-i fikseerimishaarade mõlemal küljel ⁰⁴ roheline fikseerimisnupp ⁰⁵ ja punane vabastusnupp ⁰⁶ üksteise vastu. Nii teete kindlaks, et ISOFIX-i fikseerimishaarade mõlemad konksud ⁰⁴ on avatud ja kasutusvalmis.

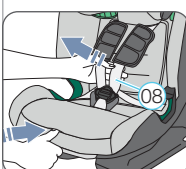


* Sisestusabid kergendavad lapseistme paigaldamist ISOFIX-i kinnituspunktile abil ja hoiavad ära auto istmekatete kahjustused. Kuni neid ei kasutata, eemaldage need ja säilitage kindlas kohas. Pikalisestava seljatoega sõidukitel tuleb enne seljatoe pikalisestamist sisestusabid eemaldada. Võimalikud tekivad probleemid tulevad harilikult sisestusabidest ja konksudest esinevast mustusest või võõrkehast. Kõrvaldage selliste probleemide lahendamiseks mustus või võõrkehad.

4.2 Peatõe reguleerimine (76–102 cm / ≤ 21 kg)



Õigesti seadistatud peatugi ⁰⁷ tagab Teie lapsele lapseistmel optimaalse kaitse. Kontrollige regulaarselt, kas peatõe kõrgus ⁰⁷ sobib veel Teie lapse kehakasvule: Peatugi ⁰⁷ peab olema seadistatud nii, et õlavööd ⁰⁸ asuvad lapse õlgakõrgusel või veidi kõrgemal.



- Õlavööd ⁰⁸ peavad olema seadistatud nii, et need kulgevad horisontaalselt või asuvad lapse õlgadest veidi kõrgemal.
- Õlavööd ⁰⁸ ei tohi kulgeda lapse selja tagant, kõrvade kõrguselt ega kõrvadest kõrgemalt.

Õlavööd seadistatakse järgmiselt:

- Lõdvendage lapseistme 5-punkti turvavöö ⁰⁹ nii kaugele kui võimalik.
- Hoidke seadikäepide ¹⁰ peatõe tagaküljel ⁰⁷ vajutatult.
- Lükake vabastatud peatugi ⁰⁷ soovitud kõrgusele. Kohe, kui lasete seadikäepidemest ¹⁰ lahti, fikseerub peatugi ⁰⁷.

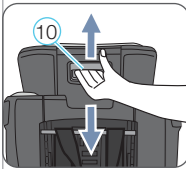
4.3 Peatõe reguleerimine (100–150 cm)



Õigesti seadistatud peatugi ⁰⁷ tagab diagonaalvöö ¹¹ optimaalse kulgemise ja pakub Teie lapsele optimaalselt kaitset lapseistmel. Kontrollige regulaarselt, kas peatõe kõrgus ⁰⁷ sobib veel Teie lapse kehakasvule: Peatugi ⁰⁷ peab olema seadistatud nii, et lapse õlgade ja peatõe ⁰⁷ vahel on veel kahe sõrme laiune ruum.

Nii saate kohandada peatõe kõrguse Teie lapse kehakasvule:

- Hoidke seadikäepide ¹⁰ peatõe tagaküljel ⁰⁷ vajutatult.
- Lükake vabastatud peatugi ⁰⁷ soovitud kõrgusele. Kohe, kui lasete seadikäepidemest ¹⁰ lahti, fikseerub peatugi ⁰⁷.
- Asetage lapseiste sõidukiistmele.
- Laske oma lapsel lasteistmele istuda ja kontrollige kõrgust. Korrake seda protsessi, kuni peatoel ⁰⁷ on õige kõrgus.

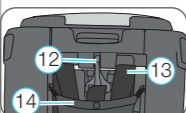


5. PAIGALDUS JA KASUTAMINE

A 76 - 102 cm / ≤ 21 kg Med ISOFIX + Top Tether

1. FORBEREDEDE ARBEJDE

- Folg trinine i kapitel 4.1 "FORBEREDELSE ISOFIX".
- Folg trinine i kapitel 4.2 "INDSTILLING AF NAKKSTØTTEN (76 - 102 cm / ≤ 21 kg)".

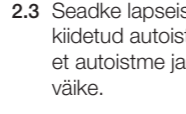


2. TOP TETHER-I ETTEVALMISTAMINE

- Haakige ¹² Top Tetheri ¹³ snapperkonks lapseistme tagaküljel olevast kinnitusest lahti.



- Võtke Top Tether ¹³ säilituskotist ¹⁴ välja ja pange see üle lapseistme.

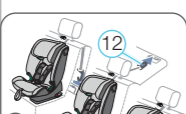


- Seadke lapseiste sõidusuunas ühele kasutamiseks heakskiidetud autoistmele. Kohandage autoistme seljatoe nurka, et autoistme ja lapseistme vahele jääv pilu oleks võimalikult väike.



- Võtke Top Tether ¹³ ja vajutage metallkeel ¹⁵ turvavöö pikendamiseks turvavööst eemale ning tõmmake Top Tetherit ¹³ snapperkonksust ¹².

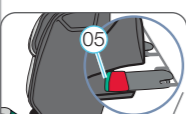
- Viige Top Tether ¹³ peatõe ⁰⁷ keskel postide vahelt läbi; integreeritud peatugede puhul küljelt, mis asub sõiduki Top Tetheri ¹³ ankuruspunktile lähemal.



3. TOP TETHER-I KINNITAMINE

Haakige snapperkonks ¹² oma sõiduki kasutusjuhendis soovitatud Top-Tetheri ankuruspunkti külge.

- ETTEVAATUST!** Jälgige, et Te ei kasutaks Top-Tetheri ankuruspunkti asemel pagasikonksu.
- Otsige oma sõidukis seda sümbolit:



4. ISOFIX-I KINNITAMINE

- Positsioneerige mõlemad ISOFIX-i fikseerimishaarad ⁰⁴ vahetult mõlema sisestusabi ⁰² ette.

- Lükake mõlemad ISOFIX-i fikseerimishaarad ⁰⁴ sisestusabidesse ⁰², kuni ISOFIX-i fikseerimishaarad ⁰⁴ fikseeruvad mõlemal küljel klõpsuga.

- OHT!** Roheline fikseerimisnupp ⁰⁵ peab olema mõlemal küljel nähtav, et lapseiste oleks õigesti kinnitatud.



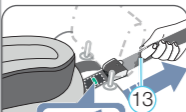
5. LAPSEISTME KINNIVAJUTAMINE

Vajutage lapseiste jõuga nii kaugele taha kui võimalik.



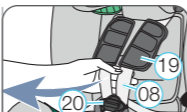
6. KINNITUSE KONTROLLIMINE

Raputage lapseistet, tegemaks kindlaks, et see on kindlalt kinnitatud ja kontrollige fikseerimisnuppe ⁰⁵ tegemaks kindlaks, et mõlemad näidikud on täielikult rohelised.



7. TOP TETHER-I PINGUTAMINE

Pingutage Top Tetheri ¹³ vöölini, kuni vööpingutusnäidik ¹⁶ muutub roheliseks ja Top Tether ¹³ on pingutatud.



8. ÕLAVÖÖDE LÕDVENDAMINE

Õlavööde lõdvendamiseks vajutage seadeklahvi ¹⁸ ja tõmmake samal ajal mõlemad õlavööd ⁰⁸ ette.

- TÄHELEPANU!** Ärge tõmmake õlapolstritest ¹⁹.



9. VÖÖLUKU AVAMINE

Vööluku avamiseks ²⁰ vajutage punast klahvi vööluku.



10. LAPSE PANEMINE LAPSEISTMELE

Pange laps lapseistmele. Jälgige, et vöölukk ²⁰ on ette ümberseatud ja pange oma laps lapseistmele.



11. ÕLAVÖÖDE ASETAMINE

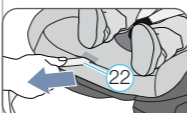
Asetage õlavööd ⁰⁸ üle lapse õlgade.

- HOIATUS!** Ärge keerake ega vahetage õlavöösid, sest nii kaotavad need oma kaitsefunktsiooni.



12. VÖÖLUKU SULGEMINE

Pange kaks lukukeelt ²¹ kokku ja üksteisega haardesse, enne kui pistate need vööluku ²⁰ – seejuures peab kuulda olema „klõpsu“-heli.



13. SEADEVÖÖ PINGUTAMINE

Tõmmake seadevööst, ²² kuni turvavöö toetub laugelt ja tihedalt vastu lapse keha.

- HOIATUS!** Puusavööd peavad kulgema võimalikult sügaval üle lapse vaagnapiirkonna.

▲ Kontrollige lapse turvalisuse tagamiseks enne iga autosõitu, kas ...

- ▶ lapseiste on mõlemal küljel ISOFIX-i fikseerimishaaradega ⁰⁴ ISOFIX-i kinnituspunktidesse ⁰¹ fikseerunud ja mõlemad fikseerimisnupud ⁰⁵ on täielikult rohelised;
- ▶ lapseiste on kindlalt kinnitatud;
- ▶ Top Tether ¹³ on pingutatud üle autoistme seljatoe ja vööpingutusnäidik ¹⁶ on roheline;
- ▶ lapseistme turvavööd asuvad tihedalt, ilma sissesoonimata vastu lapse keha;
- ▶ õlavööd ⁰⁸ on õigesti seadistatud ja turvavööd ei ole keerdus;
- ▶ õlapolstrid ¹⁹ asuvad lapse kehal õiges positsioonis;
- ▶ mõlemad lukukeeled ²¹ on fikseerunud vööluku ²⁰;

B1 100–150 cm ISOFIX + sõiduki turvavööga

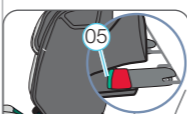
1. EELTÖÖDE TEOSTAMINE

- Viige läbi peatükis 4.1 „ISOFIX-i ETTEVALMISTUS“ esitatud sammud.
- Viige läbi sammud, mida kirjeldatakse peatükis 4.3 „PEATOE REGULEERIMINE (100–150 cm)“.



- Pange lapse turvatooli sõidusuunas ühele kasutamiseks lubatud autoistmele. Jälgige, et seljatugi ³⁰ on täispinnaliselt sõidukiistme seljatoe vastas.

- Nõuanne!** Kui sõidukiistme peatugi takistab lapseistme kinnitust, võtke see maha (vt sõiduki kasutusjuhendit). Paigutage mahavõetud peatugi sõidukis sobivasse kohta, et see ei hakkaks ringi paiskuma.



3. ISOFIX-I KINNITAMINE

- Paigutage mõlemad ISOFIX-i fikseerimishaarad ⁰⁴ vahetult mõlema sisestusabi ⁰² ette.

- Lükake mõlemad ISOFIX-i fikseerimishaarad ⁰⁴ sisestusabidesse ⁰², kuni ISOFIX-i fikseerimishaarad ⁰⁴ fikseeruvad mõlemal küljel klõpsuga.

- OHT!** Roheline fikseerimisnupp ⁰⁵ peab olema mõlemal küljel nähtav, et lapseiste oleks õigesti kinnitatud.



4. LAPSEISTME KINNIVAJUTAMINE

Vajutage lapseiste jõuga nii kaugele taha kui võimalik.



5. KINNITUSE KONTROLLIMINE

Raputage lapseistet, tegemaks kindlaks, et see on kindlalt kinnitatud ja kontrollige fikseerimisnuppe ⁰⁵ tegemaks kindlaks, et mõlemad näidikud on täielikult rohelised.



- Viige läbi peatükis 7 „LAPSE KINNITAMINE“ esitatud sammud.

B2 100–150 cm Sõiduki turvavööga

ADVANSAFIX M i-SIZE'i ei paigaldata stationsaarselt autosse. See kinnitatakse lihtsalt koos lapsega sõiduki 3-punkti turvavööga.

1. EELTÖÖDE TEOSTAMINE

- Viige läbi sammud, mida kirjeldatakse peatükis 4.3 „PEATOE REGULEERIMINE (100–150 cm)“.



- Asetage lapseiste sõidukiistmele. Jälgige, et seljatugi ³⁰ on täispinnaliselt sõidukiistme seljatoe vastas.

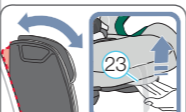
- Nõuanne!** Kui sõidukiistme peatugi takistab lapseistme kinnitust, võtke see maha (vt sõiduki kasutusjuhendit). Paigutage mahavõetud peatugi sõidukis sobivasse kohta, et see ei hakkaks ringi paiskuma.

- Viige läbi peatükis 7 „LAPSE KINNITAMINE“ esitatud sammud.

6. ISTUMISNURGA SEADISTAMINE

ADVANSAFIX M i-SIZE'i istmekarkassi saab kasutada kolme kaldenurga all: ADVANSAFIX M i-SIZE on heaks kiidetud järgmiseks kasutuseks:

Istenuurk	Kehakasv
Sirge asend	76–140 cm
Keskmine asend	76–150 cm
Lamav asend	76–150 cm



Istumisnurga ümberseadmine:

Vajutage seadekäepide ²³ ette ja tõmmake / lükake istmekest ²⁴ soovitud positsiooni.

- OHT!** Istmekest ²⁴ peab igas positsioonis kindlalt fikseeruma. Tõmmake istmekestast ²⁴, et fikseerumine üle kontrollida.

- Nõuanne!** Te saate istmekesta ²⁴ kaldenurga ümber seada ka siis, kui laps on istunud lapseistmele. Pingutage turvavöö pärast istenurga seadistamist, kui kasutate turvatooli koos sõiduki turvavööga (**B1** ja **B2**).

7. LAPSE KINNITAMINE



- Laske lapsel lapseistmele istuda. Tõmmake sõiduki turvavöö välja ja juhtige see lapse eest auto vööluku ²⁷.
- OHT!** Jälgige, et sõiduki turvavöö ei oleks keerdus, kuna muidu ei ole turvasüsteemi täielikku kaitsetoimet.



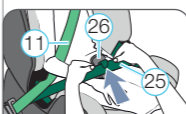
- Fikseerige lukukeel auto vööluku ²⁷ „klõpsu“-heliga.



- Pange diagonaalvöö ¹¹ ja vaagnavöö ²⁵ auto vööluku küljele ²⁷ istmepadja tumerohelisesse vööjuhikusse ²⁸.
- OHT!** Auto vöölukk ²⁷ ei tohi asuda tumerohelise vööjuhiku piirkonnas ²⁸.



- Asetage vaagnavöö ²⁵ istmepadja teisele küljele samuti tumerohelisesse vööjuhikusse ²⁸.
- OHT!** Vaagnavöö ²⁵ peab mõlemal küljel kulgema võimalikult sügavalt üle lapse puusade.



- Juhtige vaagnavöö ²⁵ tumerohelisesse SecureGuardi ²⁶.
- OHT!** Ärge juhtige diagonaalvööd ¹¹ tumerohelisesse SecureGuardi ²⁶.



- Juhtige diagonaalvöö ¹¹ peatõe helerohelisesse ²⁹ vööhoidikusse ⁰⁷, kuni see asub täielikult ja keerdumata helerohelises vööhoidikus ²⁹.

- Nõuanne!** Kui seljatugi ³⁰ katab helerohelise vööhoidiku kinni ²⁹, võtke peatõe ⁰⁷ üles seada. Nüüd saate diagonaalvöö ¹¹ kergesti sisestada. Seadke nüüd peatugi ⁰⁷ jälle tagasi õigele kõrgusele.



- Veenduge, et diagonaalvöö ¹¹ kulgeb üle lapse rangluu, ei oleks kaela peal ning nupp helerohelisel vööhoidikul on ²⁹ täielikult suletud.

- Nõuanne!** Peatõe ⁰⁷ kõrgust saate kohandada ka veel sõidukis.

- OHT!** Diagonaalvöö ¹¹ peab kulgema viltuselt taha. Turvavöö kulgemist saate reguleerida oma sõiduki seatava vöösuaunajaga.

- OHT!** Diagonaalvöö ¹¹ ei tohi kunagi kulgeda ette auto vöösuaunajani. Sel juhul kasutage lapseistet ainult tagaistmel.



- Pingutage auto turvavööd, tõmmates diagonaalvööd ¹¹.

▲ Kontrollige oma lapse turvalisuse huvides enne iga autosõitu, et ...

- ▶ lapseiste on mõlemal küljel ISOFIX-i fikseerimishaaradega fikseerunud ISOFIX-i kinnituspunktidesse ja mõlemad fikseerimisnupud on täielikult rohelised (kehtib ainult **B1** | ISOFIX + sõiduki turvavöö puhul);
- ▶ lapseiste on kindlalt kinnitatud;
- ▶ vaagnavöö kulgeb istmepadja mõlemal küljel tumerohelises vööjuhikutes;
- ▶ vaagnavöö kulgeb läbi tumerohelise SecureGuardi;
- ▶ diagonaalvöö kulgeb auto vööluku küljel samuti istmepadja tumerohelises vööjuhikus;
- ▶ diagonaalvöö kulgeb läbi peatõe helerohelise vööhoidiku;
- ▶ diagonaalvöö kulgeb viltuselt taha;
- ▶ turvavööd on pingul ja ei ole keerdus;
- ▶ auto vöölukk ei asu istmepadja tumerohelises vööhoidikus.

- OHT!** Kui laps proovib auto vööluku ²⁷ avada või diagonaalvööd ¹¹ juhtida tumerohelisesse SecureGuardi ²⁶, siis peatuge viivitamatult, kohe kui see on võimalik. Kontrollige, kas lapseiste on õigesti kinnitatud, ja tehke kindlaks, et laps on õigesti kinnitatud. Selgitage lapsele tema tegevusega seotud ohte.

8. LAPSEISTME MAHAVÕTMINE

8.1 LAPSE VABASTAMINE TURVAVÖÖST

A) 76–102 cm / ≤ 21 kg (ISOFIX + TOP TETHER)

Lapse turvavöö avamiseks vajutage punast klahvi vööluku.

B) 100–150 cm (ISOFIX ja SÕIDUKI TURVAVÖÖ / SÕIDUKI TURVAVÖÖ)

Turvavöö äravõtmiseks vajutage auto turvavöö vabastamise nupule.

8.2 EEMALDAMINE:

- OHT!** Eemaldage lapseiste sõidukist. Lapseistet ei tohi kunagi transportida autos, kui see pole õigesti kinnitatud.

A) 76–102 cm / ≤ 21 kg (ISOFIX + TOP TETHER)

- Lõdvendage Top Tether ¹³, vajutades metallkeele ¹⁵ turvavööst eemale.
- Eemaldage snapperkonks ¹² sõiduki ankuruspunkti ja asetage Top Tether ¹³ ette üle lapseistme.
- Vabastage ISOFIX-i kinnitus mõlemal küljel, vajutades selleks mõlemal küljel rohelist fikseerimisnuppu ⁰⁵ ja punast vabastusnuppu ⁰⁶ teineteisele vastu.
- Tõmmake iste ette ja pange Top Tether ¹³ säilituskotti hoiule ¹⁴ ning haakige Top Tetheri snapperkonks ¹³ lapseistme tagaküljel oleva kinnituse külge.
- Lükake ISOFIX-i fikseerimishaarad ⁰⁴ tagasi istmekesta ²⁴.

B) 100–150 cm (ISOFIX ja SÕIDUKI TURVAVÖÖ / SÕIDUKI TURVAVÖÖ)

- Vajutage auto vööluku vabastusklahvi
 - Avage heleroheline vööhoidik ²⁹, vajutades vööhoidikul olevat klahvi ²⁹ taha, ja harutage diagonaalvöö ¹¹ välja.
- Ainult ISOFIX-iga paigaldusviisi puhul:**
- Vajutage ISOFIX-i kinnituse vabastamiseks rohelist fikseerimisnuppu ⁰⁵ ja punast vabastusnuppu ⁰⁶ kõigepealt ühel küljel ja siis teisel küljel üksteise vastu.
 - Lükake ISOFIX-i fikseerimishaarad ⁰⁴ tagasi istmekesta ²⁴.