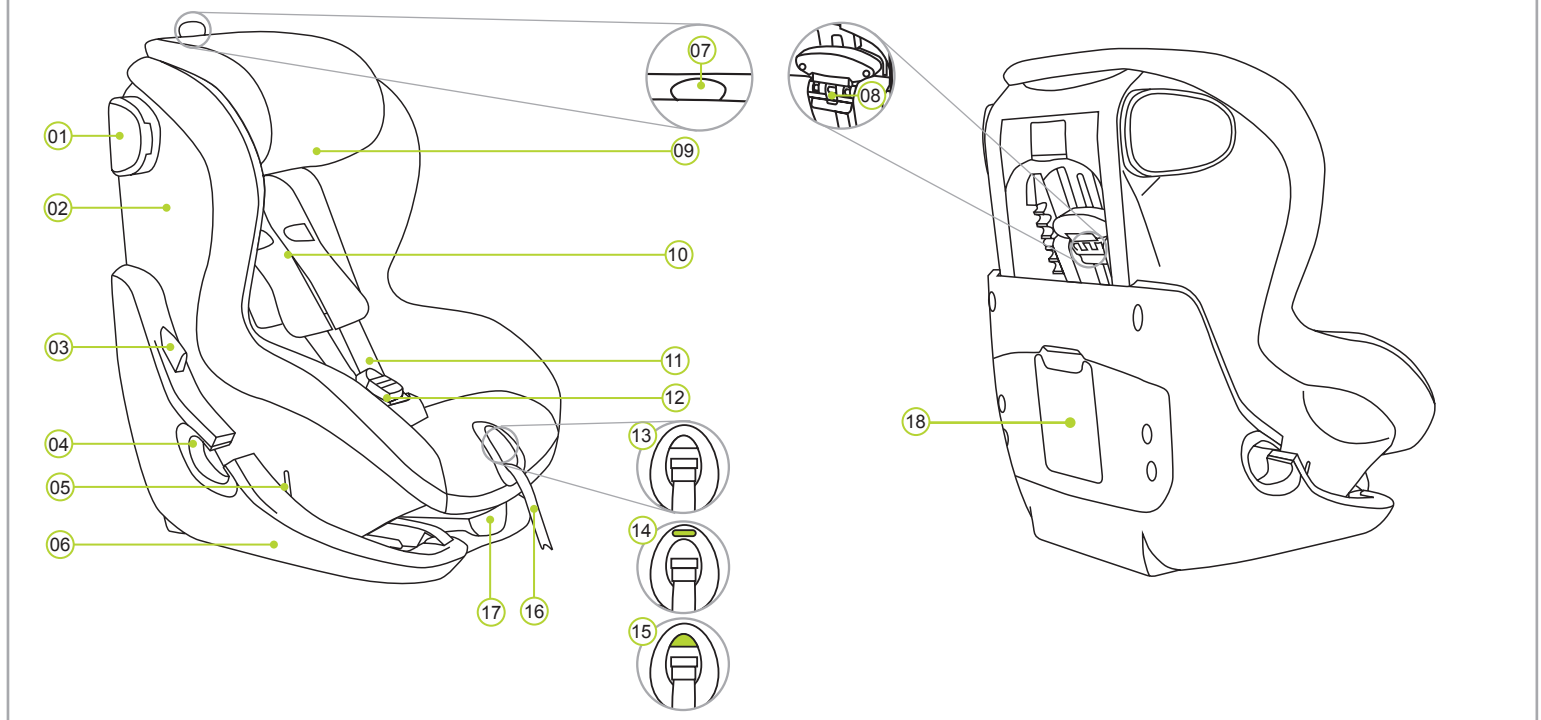


### 1. PRÉSENTATION DU PRODUIT



- |                              |   |   |   |
|------------------------------|---|---|---|
| 01 Guide supérieur           | 07 Dispositif de réglage de l'appui-tête (KING II ATS/LS) | 11 Bretelles  | 16 Sangle d'ajustement                        |
| 02 Coque                     | 08 Dispositif de réglage de l'appui-tête (KING II)        | 12 Boucle du harnais                                  | 17 Poignée d'ajustement                       |
| 03 Boutons de déverrouillage | 09 Appui-tête   | 13 Bouton d'ajustement                                | 18 Compartiment de rangement du mode d'emploi |
| 04 Guide inférieur           | 10 Coussinets d'épaule                                    | 14 Dispositif de réglage de l'appui-tête (KING II LS) |   |
| 05 Levier d'ajustement       |   | 15 Témoin (KING II ATS)                               |   |
| 06 Base du siège             |   |   |   |

### 4. ENTRETIEN ET MAINTENANCE

**Entretien de la boucle du harnais**  
Il est vital pour la sécurité de votre enfant que la boucle du harnais fonctionne correctement. Dans la plupart des cas, les dysfonctionnements de la boucle sont causés par des saletés ou des corps étrangers. Les dysfonctionnements peuvent être les suivants :

- Les languettes de boucle sont éjectées avec lenteur lorsque le bouton de déverrouillage rouge est actionné.
- Les languettes de boucle ne s'enclenchent plus (rejet hors de la boucle).
- Les languettes de boucle s'enclenchent sans « clic » audible.
- Les languettes sont difficiles à insérer (vous sentez une résistance).
- La boucle ne peut être ouverte qu'en exerçant une grande force.

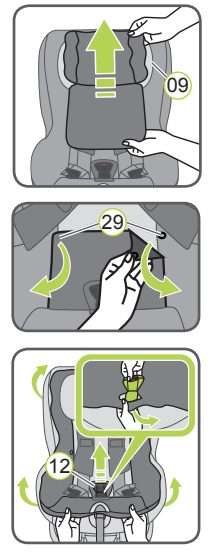
**Remèdes :** Vous pouvez laver la boucle du harnais pour qu'elle fonctionne de nouveau parfaitement.

- Nettoyage de la boucle du harnais**
- Ouvrez la boucle du harnais (12) (appuyez sur le bouton rouge).
  - Placez la coque du siège (02) sur la position assise verticale.
  - Ouvrez la fermeture velcro du rembourrage de l'entre-jambes (25), retirez le rembourrage et conservez-le.
  - Saisissez sous l'assise la plaque métallique (26) qui maintient la boucle (12) sur la base du siège, puis tournez-la en position verticale.
  - Faites passer la plaque métallique (26) à travers la fente (27).
  - Faites tremper la boucle du harnais (12) dans de l'eau chaude avec un produit vaisselle pendant au moins 1 heure.
  - Rincez et séchez soigneusement la boucle du harnais (12).
  - Faites passer la plaque métallique (26) de côté à travers la fente (27) dans la housse et la base du siège.
  - Faites pivoter la plaque métallique (26) de 90°.
- ⚠ DANGER !** Tirez fermement la boucle du harnais (12) pour confirmer qu'elle est solidement fixée.
- Insérez le rembourrage d'entre-jambes (25) à travers la fente (27) et refermez la fermeture velcro.
- Nettoyage du capteur de l'occupant**
- Rabattez la partie inférieure de la housse vers le haut.
  - Éliminez les saletés et la poussière autour du capteur de l'occupant (28) au moyen d'un aspirateur.
- ⚠ DANGER !** Le capteur de l'occupant (28) ne doit pas entrer en contact avec de l'eau.

Utilisez uniquement les housses de rechange d'origine BRITAX RÖMER. En effet, la housse fait partie intégrante du siège auto et remplit des fonctions importantes pour le bon fonctionnement du système. Les housses de rechange sont disponibles auprès de votre revendeur.

- La housse peut être enlevée et lavée à la machine en utilisant le programme linge délicat (30 °C). Respectez les instructions de lavage figurant sur l'étiquette de la housse.
- Les pièces en matière plastique peuvent être nettoyées au moyen d'un chiffon humide. N'utilisez pas des produits de nettoyage agressifs (solvants par exemple).

**⚠ DANGER !** Le siège auto ne doit pas être utilisé sans sa housse.



- Retrait de la housse**  
Desserrez les bretelles du harnais autant que possible.
- Ouvrez la boucle du harnais (12) (appuyez sur le bouton rouge).
  - Retirez la housse de l'appui-tête (09).

- Ouvrez les boutons-pressions (29) à gauche et à droite sur la partie arrière de la housse.
- Décrochez les bords élastiques de la housse situés sous le bord de la coque.
- Tirez la housse vers le haut et au-dessus du cache du dispositif de réglage de la sangle.
- Faites passer la boucle du harnais (12) et l'extrémité de la sangle hors de la housse.
- Tirez la housse vers le haut et faites-la passer par-dessus l'appui-tête (09).

Vous pouvez maintenant laver la housse. Veuillez suivre les instructions figurant sur l'étiquette de lavage de la housse.



**Remise en place de la housse**  
Procédez dans l'ordre inverse du retrait.

### 2. INTRODUCTION

Nous sommes heureux que vous ayez choisi notre KING II / ATS / LS pour accompagner en sécurité votre enfant dans une nouvelle phase de sa vie.

**Pour que votre enfant soit correctement protégé, le KING II / ATS / LS doit toujours être utilisé et installé comme indiqué dans les présentes instructions.**

N'hésitez pas à nous contacter pour toute question concernant son utilisation :

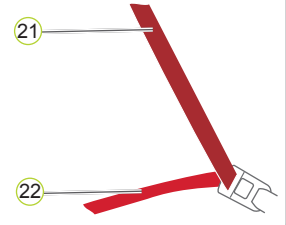
**BRITAX RÖMER**  
Kindersicherheit GmbH  
Theodor-Heuss-Straße 9  
D-89340 Leipheim  
Allemagne  
Tél. : +49 (0) 8221 3670 -199  
Fax : +49 (0) 8221 3670 -210  
E-mail : service.de@britax.com  
www.britax.com

**BRITAX EXCELSIOR LIMITED**  
1 Churchill Way West  
Andover  
Hampshire SP10 3UW  
United Kingdom  
Tél. : +44 (0) 1264 333343  
Fax : +44 (0) 1264 334146  
E-mail : service.uk@britax.com  
www.britax.com

Les présentes instructions utilisent les symboles décrits ci-dessous :

Symbole	Mot-clé	Explication
⚠	<b>DANGER !</b>	Risque de blessure grave
⚠	<b>AVERTISSEMENT !</b>	Risque de blessure légère
⚠	<b>ATTENTION !</b>	Risque de dommage matériel
ℹ	<b>CONSEIL :</b>	Remarques utiles

Les instructions qui suivent un ordre précis sont numérotées.  
Exemple :  
1. Appuyez sur le bouton...  
**Couleurs des guides de ceinture**  
Afin de les différencier plus facilement, les deux parties des ceintures de sécurité du véhicule sont représentées dans des couleurs différentes. La ceinture de sécurité diagonale (21) présente une couleur rouge foncé, la ceinture ventrale (22) un rouge brillant. La couleur des guides de ceinture sur le siège auto suit le même codage.



### 3. HOMOLOGATION / USAGE

<b>BRITAX RÖMER</b> <b>Siège auto</b>	Vérification et homologation selon ECE* R 44/04 <small>*ECE = norme européenne pour les équipements de sécurité pour enfants</small>	
	Groupe	Poids
KING II / ATS / LS	I	9 à 18 kg

Le siège auto est conçu, contrôlé et homologué conformément aux exigences de la norme européenne pour les équipements de sécurité pour enfants (ECE R 44/04). Le sigle de contrôle E (dans un cercle) et le numéro d'homologation se trouvent sur l'étiquette d'homologation orange (autocollant sur le siège auto).

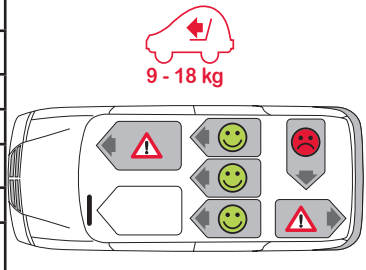
**⚠ DANGER !** Le siège auto perd son homologation dès que vous réalisez des modifications. Seul le fabricant est autorisé à modifier le siège auto.  
**⚠ DANGER !** Ne retenez jamais votre enfant ou le siège auto au moyen d'une ceinture 2 points. Si vous n'utilisez qu'une ceinture 2 points pour retenir le siège, votre enfant risque des blessures graves, voire mortelles, en cas d'accident.

**Veillez suivre les instructions d'utilisation des systèmes de retenue pour enfants figurant dans le manuel de votre véhicule.** Le siège peut être utilisé dans tous les véhicules équipés de ceintures 3 points.

Veillez vous reporter au manuel de votre véhicule pour plus d'informations sur les sièges homologués pour accueillir les sièges auto de la catégorie de poids 9 à 18 kg.

**Vous pouvez utiliser le siège auto comme suit :**

dans le sens de la marche	oui
dans le sens contraire de la marche	non 1)
avec une ceinture 2 points	non
avec une ceinture 3 points <sup>2)</sup>	oui
sur le siège passager avant	oui 3)
sur un siège arrière latéral	oui
sur le siège arrière central (avec une ceinture 3 points)	oui 4)



- 1) L'utilisation du siège auto n'est autorisée sur un siège dos à la route du véhicule (par ex. dans un fourgon ou minibus) que si l'utilisation de ce siège du véhicule est aussi autorisée pour un adulte. Le siège ne doit pas être utilisé dans la zone de déploiement d'un airbag.
- 2) Le siège auto doit être homologué selon la norme ECE R 16 ou norme comparable (l'étiquette de contrôle doit comporter un « E » ou un « e » dans un cercle).
- 3) Si le véhicule est équipé d'un airbag frontal : Reculez le siège le plus possible et respectez toutes les instructions du manuel de votre véhicule.
- 4) Ne doit pas être utilisé si le siège est seulement équipé d'une ceinture 2 points.

### 5. DÉMONTAGE ET ÉLIMINATION

#### DÉTACHER VOTRE ENFANT :

1. Pour détacher votre enfant, appuyez sur le bouton de déverrouillage rouge de la boucle du harnais 5 points (12).

#### RETRAIT :

1. Débouclez la ceinture de sécurité (20) et desserrez les bretelles du harnais.
  2. Débranchez la partie diagonale de la ceinture (21) du guide supérieur (01).
  3. Pour ouvrir la coque du siège, appuyez sur un des boutons de déverrouillage gris (03) tout en tirant la coque (02) aussi loin que possible vers l'avant.
  4. Retirez les parties diagonale (21) et ventrale (22) des guides inférieurs rouges clairs (04).
  5. Tenez la coque du siège (02) d'une main tout en tirant le levier d'ajustement gris (05) vers l'avant avec l'autre main.
  6. Pour refermer la coque du siège : basculez la coque (02) contre la base du siège (06) sur les deux positions d'engagement.
- ⚠ AVERTISSEMENT !** Pour ne pas vous blesser, éloignez votre main du levier d'ajustement (05) gris dès que vous avez passé les deux positions d'engagement.
7. Poussez la coque (02) des deux mains contre la base du siège (06) jusqu'à son complet engagement.

**RETRAIT :**  
Veillez respecter les directives relatives à l'élimination des déchets en vigueur dans votre pays.

Élimination de l'emballage	Conteneur pour carton
Housse du siège	Déchets résiduels, recyclage thermique
Pièces en matière plastique	Suivant le marquage, dans le conteneur approprié
Pièces métalliques	Conteneur pour métaux
Sangles de ceinture	Conteneur pour polyester
Boucle et languette	Déchets résiduels
Piles	Conteneur pour piles

- 👤 9 kg - 18 kg
- 🌟 9 mois ~ 4 ans



## KING II / ATS / LS

Mode d'emploi

FR

