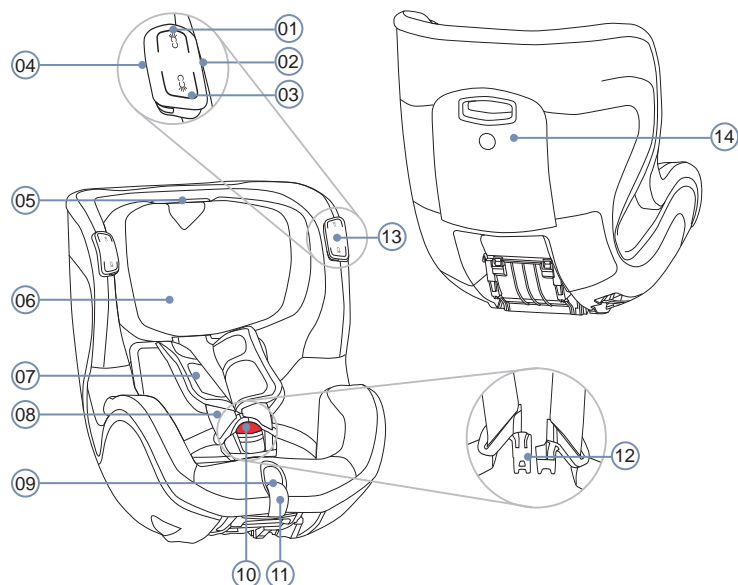


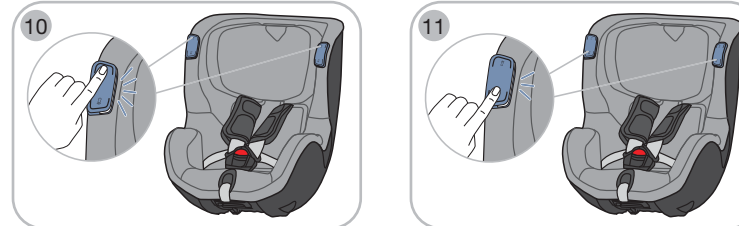
2000035157 A5

BRITAX RÖMER Child Safety EMEA
www.britax-roemer.com | hello@britax-roemer.com

2. Περιγραφή προϊόντος



- 01 Επάνω κουμπί
- 02 Υποδοχή φόρτισης USB C
- 03 Κάτω κουμπί
- 04 Κόκκινη λυχνία LED
- 05 Κουμπί απελευθέρωσης
- 06 Προσκέφαλο
- 07 Βάτες ώμων
- 08 Ζώνες ώμων
- 09 Κουμπί ρύθμισης
- 10 Κλειδαριά ζώνης (κόκκινο κουμπί)
- 11 Ζώνη ρύθμισης
- 12 Γλώσσες κλειδαριάς
- 13 Χειριστήριο
- 14 Θήκη



Ζώνες ώμων και προσκέφαλο

Εφόσον το προσκέφαλο ρυθμιστεί σωστά, διασφαλίζεται βέλτιστη προστασία για το παιδί στο παιδικό κάθισμα. Το προσκέφαλο έχει ρυθμιστεί σωστά, όταν οι ζώνες ώμων περνούν οριζόντια ή λίγο πάνω από τους ώμους του παιδιού.

Χαλάρωση ζωνών ώμων 1

- ▶ Κρατήστε πατημένο το κουμπί ρύθμισης.
- ▶ Τραβήξτε και τις δύο ζώνες ώμων προς τα μπροστά.
- ☞ **Μην** τραβάτε τις βάτες ώμων.
- ▶ Αφήστε το κουμπί ρύθμισης.

Ρύθμιση ζωνών ώμων 2

- ▶ Κρατήστε πατημένο το κουμπί απελευθέρωσης του προσκέφαλου.
- ▶ Μετακινήστε το προσκέφαλο μέχρι το σωστό ύψος των ζωνών των ώμων.
- ▶ Αφήστε το κουμπί απελευθέρωσης.
 - ☞ Το προσκέφαλο ασφαλίσει με έναν χαρακτηριστικό ήχο.
- ▶ Πιέστε το προσκέφαλο προς τα κάτω, για να ελέγξετε την ασφάλιση.
 - ☞ Οι ζώνες ώμων περνούν οριζόντια ή λίγο πάνω από τους ώμους του παιδιού. 3

Σφίξιμο ζωνών ώμων 4

- ▶ Τραβήξτε τη ζώνη ρύθμισης ίσια προς τα έξω.
- ☞ **Μην** τραβάτε τη ζώνη ρύθμισης προς τα επάνω ή προς τα κάτω.

Πρόσδεση παιδιού

- ▶ Ασφαλίστε τη μονάδα καθίσματος επάνω στον σταθμό βάσης FLEX BASE iSENSE. Βλέπε οδηγίες χρήσης FLEX BASE iSENSE. 5
- ▶ Χαλαρώστε τις ζώνες ώμων. Βλέπε κεφάλαιο «Ζώνες ώμων και προσκέφαλο» σελίδα 1. 1
- ▶ Πατήστε το κόκκινο κουμπί, για να ανοίξετε την κλειδαριά ζώνης. 6
- ▶ Φέρτε την κλειδαριά ζώνης προς τα μπροστά.
- ▶ Τοποθετήστε το παιδί στο παιδικό κάθισμα.
- ☞ Αποφύγετε τα χοντρά ρούχα κάτω από τη ζώνη.
- ▶ Τοποθετήστε τις ζώνες ώμων πάνω από τους ώμους του παιδιού.

⚠ ΠΡΟΕΙΔΟΠΟΙΗΣΗ! Βεβαιωθείτε ότι οι ζώνες ώμων **δεν** είναι συστραμμένες ή αντεστραμμένες.

- ▶ Ενώστε τις δύο γλώσσες κλειδαριάς. 7
- ▶ Ασφαλίστε τις γλώσσες κλειδαριάς στην κλειδαριά ζώνης.
 - ☞ Οι γλώσσες κλειδαριάς ασφαλίζουν με έναν χαρακτηριστικό ήχο.
- ▶ Τραβήξτε τη ζώνη ρύθμισης ίσια προς τα έξω. 4
- ☞ **Μην** τραβάτε τη ζώνη ρύθμισης προς τα επάνω ή προς τα κάτω.
 - ☞ Οι ζώνες ώμων εφαρμόζουν όσο το δυνατόν πιο κοντά στο σώμα του παιδιού.

⚠ ΠΡΟΕΙΔΟΠΟΙΗΣΗ! Βεβαιωθείτε ότι οι ζώνες μέσης περνούν όσο το δυνατόν πιο χαμηλά πάνω από την κοιλιακή χώρα του παιδιού.

Λύσιμο παιδιού 8

- ▶ Πατήστε το κόκκινο κουμπί, για να ανοίξετε την κλειδαριά ζώνης.
- ▶ Βγάλτε το παιδί από το κάθισμα.

Φόρτιση μπαταρίας 9

- ☞ Διατίθεται μόνο στο DUALFIX iSENSE.
- ⚠ ΠΡΟΕΙΔΟΠΟΙΗΣΗ!** Κίνδυνος έκρηξης και εγκαυμάτων. Η λανθασμένη χρήση μπορεί να προκαλέσει ζημιές στην μπαταρία.
 - ▶ **Μην** βυθίζετε την μπαταρία στο νερό.
 - ▶ Κρατήστε την μπαταρία μακριά από τη φωτιά.
 - ▶ Προστατέψτε την μπαταρία από την υψηλή θερμότητα. Τηρήστε τις προτεινόμενες θερμοκρασίες χρήσης και αποθήκευσης.
 - ▶ **Μην** αφαιρείτε, τροποποιείτε ή αντικαθιστάτε ποτέ την μπαταρία. Μπορεί να εκραγεί ή να απελευθερώσει δηλητηριώδεις ουσίες.
 - ▶ Εάν η μπαταρία υποστεί ζημιά, εμφανίζει παραμορφώσεις ή ρωγμές, **μην** την αποσυρμολογήσετε και **μην** τροποποιήσετε τη διάταξή της.

▶ Εάν η μπαταρία χάσει υγρό, αποφύγετε οποιαδήποτε επαφή με το εξαιρετικά διαβρωτικό υγρό. Σε περίπτωση επαφής με τα μάτια ή το δέρμα επικοινωνήστε με έναν γιατρό.

Φορτίστε την μπαταρία πλήρως πριν από την πρώτη χρήση. Η πρώτη διαδικασία φόρτισης ενεργοποιεί τις λειτουργίες φωτισμού. Για τη φόρτιση της μπαταρίας χρησιμοποιήστε το συνοδευτικό καλώδιο φόρτισης. Αυτό διασφαλίζει την αναφερόμενη διάρκεια ζωής της μπαταρίας. Φορτίστε την μπαταρία μόνο σε θερμοκρασία περιβάλλοντος από +10 έως +40 °C. Μην τοποθετείτε ξένα σώματα στην υποδοχή φόρτισης. Η διάρκεια ζωής της μπαταρίας ανέρχεται σε τουλάχιστον 500 κύκλους φόρτισης.

▶ Συνδέστε το καλώδιο φόρτισης σε μία από τις δύο υποδοχές φόρτισης USB C.

☞ Σε κάθε χειριστήριο βρίσκεται μία υποδοχή φόρτισης USB C.

⚠ ΠΡΟΕΙΔΟΠΟΙΗΣΗ! Κίνδυνος στραγγαλισμού. **Μην** οδηγείτε το καλώδιο φόρτισης πάνω από το παιδικό κάθισμα. Μην οδηγείτε το καλώδιο φόρτισης μακριά από το παιδικό κάθισμα.

▶ Συνδέστε το καλώδιο φόρτισης σε έναν προσαρμογέα USB 5 V.

☞ Όταν η κόκκινη λυχνία LED ανάβει σταθερά, η μπαταρία φορτίζεται.

☞ Όταν η κόκκινη λυχνία LED δεν ανάβει πλέον, η μπαταρία έχει φορτιστεί πλήρως.

▶ Βγάλτε το καλώδιο φόρτισης και φυλάξτε το μακριά από παιδιά (π.χ. στο τσουλαπάκι).

▶ Φορτίστε την μπαταρία ξανά, μόλις η στάθμη φόρτισης φτάσει σε χαμηλά επίπεδα.

☞ Μπορείτε να ελέγξετε την κατάσταση φόρτισης. Πατήστε ένα οποιοδήποτε κουμπί. Όταν η κόκκινη λυχνία LED αναβοσβήνει αργά τρεις φορές, η στάθμη φόρτισης είναι σε χαμηλά επίπεδα.

☞ Κατά τη διάρκεια της διαδικασίας φόρτισης έχετε τη δυνατότητα να χρησιμοποιήσετε τον εσωτερικό φωτισμό.

Εσωτερικός φωτισμός

☞ Διατίθεται μόνο στο DUALFIX iSENSE.

☞ Ο χειρισμός του BABY-SAFE iSENSE διαφέρει από τον χειρισμό του DUALFIX iSENSE.

Ο εσωτερικός φωτισμός μπορεί να ελέγχεται χειροκίνητα από το αριστερό και το δεξί χειριστήριο. Επιπλέον, μπορεί να ενεργοποιηθεί μια καθυστερημένη απενεργοποίηση. Το φως απενεργοποιείται αυτόματα μετά από λίγα λεπτά.

Ενεργοποίηση φωτός / Αύξηση έντασης φωτισμού 10

- ▶ Πατήστε σύντομα το επάνω κουμπί.
 - ☞ Το φως ανάβει.
- ▶ Πατήστε ξανά σύντομα το επάνω κουμπί εντός λίγων λεπτών.
 - ☞ Η ένταση φωτισμού αυξάνεται.
- ☞ Η ένταση φωτισμού μπορεί να αυξηθεί δύο φορές. Με εκ νέου πάτημα του επάνω κουμπιού το φως απενεργοποιείται.

Απενεργοποίηση φωτός / Μείωση έντασης φωτισμού 11

- ▶ Κρατήστε πατημένο το κάτω κουμπί.
 - ☞ Το φως σβήνει.
- ☞ Με σύντομο πάτημα του κάτω κουμπιού, η ένταση φωτισμού μπορεί να μειωθεί.

Ενεργοποίηση καθυστερημένης απενεργοποίησης

- ▶ Κρατήστε το επάνω κουμπί πατημένο, μέχρι το φως να αναβοσβήσει μία φορά.
 - ☞ Η καθυστερημένη απενεργοποίηση είναι ενεργή.
 - ☞ Το φως απενεργοποιείται αυτόματα μετά από λίγα λεπτά.

3. Σκοπός χρήσης

Το παρόν προϊόν σχεδιάστηκε, ελέγχθηκε και εγκρίθηκε σύμφωνα με τις προδιαγραφές του ευρωπαϊκού προτύπου για παιδικό εξοπλισμό ασφαλείας R129/03 (i-Size universal ISOFIX).

Το παρόν προϊόν επιτρέπεται να χρησιμοποιείται αποκλειστικά σε συνδυασμό με τον σταθμό FLEX BASE iSENSE για την ασφάλεια ενός παιδιού μέσα στο όχημα.

	Με κατεύθυνση προς τα πίσω	Με κατεύθυνση προς τα μπροστά
Ύψος παιδιού	61 - 105 cm	76 - 105 cm
Βάρος σώματος	μέγ. 18 kg	

1. Σχετικά με αυτό το έγγραφο

⚠ ΠΡΟΕΙΔΟΠΟΙΗΣΗ! Οι παρούσες οδηγίες χρήσης αποτελούν μέρος του προϊόντος και συμβάλλουν στην ασφαλή χρήση του. Η μη τήρηση των οδηγιών μπορεί να προκαλέσει σοβαρούς έως θανατηφόρους τραυματισμούς. Σε περίπτωση αμφιβολίας μην χρησιμοποιείτε το προϊόν και επικοινωνήστε αμέσως με τον εμπορικό αντιπρόσωπο.

- ▶ Διαβάστε τις οδηγίες χρήσης.
- ▶ Φυλάξτε τις κοντά στο προϊόν για μελλοντική χρήση.
- ▶ Σε περίπτωση μεταβίβασης του προϊόντος σε τρίτο, παραδώστε τις οδηγίες χρήσης μαζί με το προϊόν.

Πληροφορίες επικοινωνίας

Σε περίπτωση ερωτήσεων, επικοινωνήστε μαζί μας.

BRITAX RÖMER Child Safety EMEA

www.britax-roemer.com
hello@britax-roemer.com

BRITAX RÖMER Kindersicherheit GmbH

Theodor-Heuss-Straße 9
89340 Leipheim
Γερμανία

+49 (0) 8221 3670 199

BRITAX Excelsior Limited

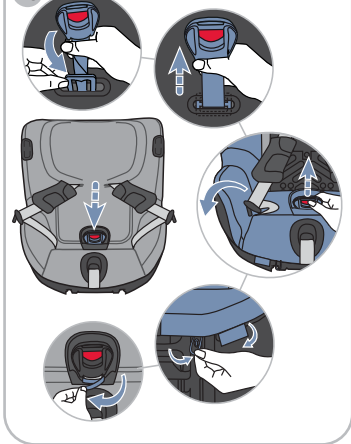
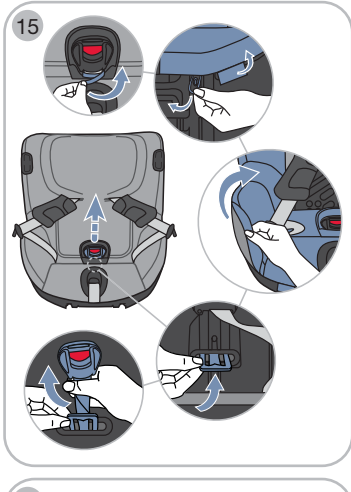
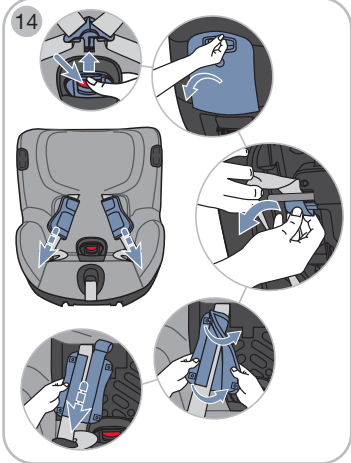
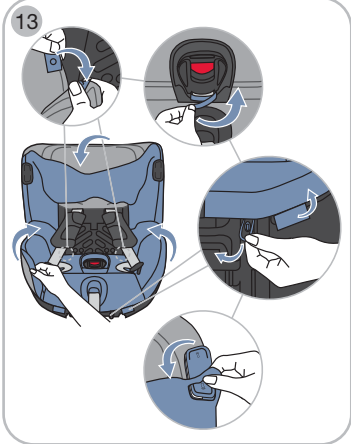
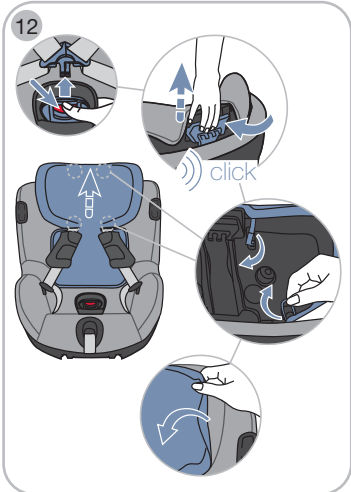
1 Churchill Way West
Andover
Hampshire SP10 3UW
Ηνωμένο Βασίλειο

+44 (0) 1264 386034

BRITAX Nordiska Barn AB

Jörgen Kocksgatan 4
SE-211 20 Malmö
Σουηδία





Κίνδυνος τραυματισμού λόγω λανθασμένης εγκατάστασης

Εάν το προϊόν εγκατασταθεί ή χρησιμοποιηθεί με διαφορετικό τρόπο από αυτόν που περιγράφεται στις οδηγίες χρήσης, μπορεί να προκληθούν σοβαροί έως θανατηφόροι τραυματισμοί.

- ▶ Χρησιμοποιήστε το αποκλειστικά σε ένα κάθισμα οχήματος που είναι προσανατολισμένο προς την κατεύθυνση πορείας.
- ▶ Λάβετε υπόψη και ακολουθήστε τις οδηγίες του εγχειριδίου οχήματος.

Κίνδυνος τραυματισμού από τον μπροστινό αερόσακο

Οι αερόσακοι είναι σχεδιασμένοι για τον περιορισμό ενηλίκων. Εάν το παιδικό κάθισμα βρίσκεται πολύ κοντά στον μπροστινό αερόσακο, μπορεί να προκληθούν ελαφροί έως σοβαροί τραυματισμοί.

- ▶ Σε περίπτωση χρήσης με κατεύθυνση προς τα πίσω απενεργοποιήστε τον μπροστινό αερόσακο.
- ▶ Εάν το παιδικό κάθισμα ασφαλιστεί στο κάθισμα του συνοδηγού, σπρώξτε το κάθισμα του συνοδηγού προς τα πίσω.
- ▶ Εάν το παιδικό κάθισμα ασφαλιστεί στη δεύτερη ή στην τρίτη σειρά καθίσματος, σπρώξτε το αντίστοιχο μπροστινό κάθισμα προς τα μπροστά.
- ▶ Λάβετε υπόψη και ακολουθήστε τις οδηγίες του εγχειριδίου οχήματος.

Κίνδυνος τραυματισμού κατά τη διάρκεια της χρήσης

Σε ένα όχημα, η θερμοκρασία μπορεί να αυξηθεί γρήγορα σε επικίνδυνο βαθμό. Επιπλέον, η αποβίβαση από την πλευρά του δρόμου μπορεί να είναι επικίνδυνη.

- ▶ Μην αφήνετε ποτέ το παιδί μέσα στο όχημα χωρίς επίβλεψη.
- ▶ Στερεώνετε ή αφαιρείτε τη μονάδα καθίσματος αποκλειστικά από την πλευρά του πεζοδρομίου.

Κίνδυνος τραυματισμού από μη ασφαλισμένα αντικείμενα

Σε ένα απότομο φρενάρισμα ή σε ένα ατύχημα μπορεί αντικείμενα ή άτομα που δεν είναι ασφαλισμένα να τραυματίσουν άλλους επιβάτες.

- ▶ Μην ασφαρίζετε ποτέ το παιδί στα πόδια σας κρατώντας το σφιχτά.
- ▶ Ακινητοποιήστε τις πλάτες των καθισμάτων του οχήματος (π.χ. ασφάλιση αναδιπλούμενου πίσω καθίσματος).
- ▶ Ασφαλίστε στο όχημα (π.χ. στην προστατευτική θήκη) όλα τα βαριά ή αιχμηρά αντικείμενα.
- ▶ Μην τοποθετείτε αντικείμενα στον χώρο των ποδιών.
- ▶ Βεβαιωθείτε ότι όλοι οι επιβάτες του οχήματος είναι δεμένοι με ζώνες ασφαλείας.
- ▶ Βεβαιωθείτε ότι το προϊόν στο αυτοκίνητο είναι πάντα ασφαλισμένο, ακόμα και όταν δεν υπάρχει παιδί μέσα.

Κίνδυνος τραυματισμού λόγω απουσίας καλύμματος καθίσματος

Το κάλυμμα καθίσματος αποτελεί αναπόσπαστο τμήμα ασφαλείας του παιδικού καθίσματος. Όταν το κάλυμμα καθίσματος **δεν** χρησιμοποιείται, αυτό μπορεί να προκαλέσει σοβαρούς έως θανατηφόρους τραυματισμούς.

- ▶ Χρησιμοποιείτε αποκλειστικά γνήσια ανταλλακτικά καλύμματα καθίσματος BRITAX RÖMER.
- ▶ Ανταλλακτικά καλύμματα καθίσματος μπορείτε να προμηθευτείτε από τον εμπορικό σας αντιπρόσωπο.

Με τον τρόπο αυτό αποφεύγετε την πρόκληση ζημιών στο προϊόν

- ▶ Μην χρησιμοποιείτε ποτέ μεμονωμένα το προϊόν, ακόμα και δοκιμαστικά.
- ▶ Το προϊόν δεν είναι παιχνίδι.
- ▶ Προσέξτε ώστε το προϊόν να μην μαγκώσει ανάμεσα σε σκληρά αντικείμενα (πόρτα αυτοκινήτου, ράγες καθίσματος κ.λπ.).
- ▶ Κρατήστε το προϊόν μακριά από: υγρασία, υγρά, σκόνη και νέφος άλμης.
- ▶ Μην τοποθετείτε βαριά αντικείμενα επάνω στο προϊόν.

Κίνδυνος τραυματισμού λόγω ανεπίτρεπτης τροποποίησης

Η πιστοποίηση παύει να ισχύει αν κάνετε οποιαδήποτε τροποποίηση στο προϊόν αυτό. Αλλαγές μπορούν να γίνουν αποκλειστικά και μόνο από τον κατασκευαστή. Τα αυτοκόλλητα στο προϊόν αποτελούν σημαντικό μέρος του προϊόντος.

- ▶ Μην πραγματοποιείτε αλλαγές.
- ▶ Μην αφαιρείτε τα αυτοκόλλητα.

Αποφεύγετε την πρόκληση ζημιών στο όχημα

- ▶ Τα ευαίσθητα καλύμματα των καθισμάτων αυτοκινήτου μπορεί να υποστούν ζημιά.
- ▶ Χρησιμοποιήστε τη βάση για το παιδικό κάθισμα BRITAX RÖMER. Διατίθεται ξεχωριστά.

5. Χρήση στο όχημα

⚠ ΠΡΟΕΙΔΟΠΟΙΗΣΗ! Το προϊόν αυτό είναι εγκεκριμένο αποκλειστικά για χρήση με τον σταθμό βάσης FLEX BASE iSENSE.

- ▶ Λάβετε υπόψη και ακολουθήστε τις οδηγίες χρήσης του FLEX BASE iSENSE.

☞ Η ασφάλιση αυτού του παιδικού καθίσματος επάνω στον σταθμό βάσης περιγράφεται στις οδηγίες χρήσης του FLEX BASE iSENSE.

6. Καθαρισμός και φροντίδα

- ▶ Καθαρίστε τα πλαστικά εξαρτήματα με σαπουνάδα.
- ▶ Μην χρησιμοποιείτε σκληρά καθαριστικά (όπως π.χ. διαλυτικά).

Καθαρισμός καλύμματος

Αφαίρεση καλύμματος

- ▶ Χαλαρώστε τις ζώνες ώμων. Βλέπε κεφάλαιο «Ζώνες ώμων και προσκέφαλο» σελίδα 1. **01**

- ▶ Πατήστε το κόκκινο κουμπί, για να ανοίξετε την κλειδαριά ζώνης. **12**

- ▶ Ανοίξτε πλήρως το προσκέφαλο. Βλέπε κεφάλαιο «Ζώνες ώμων και προσκέφαλο» σελίδα 1.

- ▶ Λύστε τους γάντζους του καλύμματος από το προσκέφαλο.
- ▶ Λύστε το κάλυμμα του προσκέφαλου επάνω και τραβήξτε το προς τα μπροστά.
- ▶ Λύστε τις θηλιές από καουτσούκ κάτω από το προσκέφαλο.
- ▶ Αφαιρέστε το κάλυμμα του προσκέφαλου.

- ▶ Λύστε τα κουμπιά πίεσης. **13**

- ▶ Λύστε την ταινία βέλκρο από το μαξιλαράκι για τον καβάλο.

- ▶ Λύστε τις θηλιές από καουτσούκ και τις πλαστικές κάρτες στην περιοχή των ποδιών.

- ▶ Λύστε το κάλυμμα από το πλαίσιο του κουμπώματος θέσης.
- ▶ Λύστε το κάλυμμα προσεκτικά από τα χειριστήρια (DUALFIX iSENSE).
- ▶ Αφαιρέστε το κάλυμμα.

⚠ ΠΡΟΕΙΔΟΠΟΙΗΣΗ! Μην χρησιμοποιείτε ποτέ το προϊόν χωρίς κάλυμμα.

Πλύσιμο καλύμματος

- ▶ Τηρήστε τις οδηγίες της ετικέτας πλυσίματος.

Τοποθέτηση καλύμματος

- ▶ Ακολουθήστε αντίστοιχα τα βήματα με την αντίθετη σειρά.

Καθαρισμός βατών ώμων

Αφαίρεση βατών ώμων **14**

- ▶ Χαλαρώστε τις ζώνες ώμων. Βλέπε κεφάλαιο «Ζώνες ώμων και προσκέφαλο» σελίδα 1. **01**

- ▶ Πατήστε το κόκκινο κουμπί, για να ανοίξετε την κλειδαριά ζώνης.

- ▶ Ανοίξτε τις ταινίες βέλκρο.

- ▶ Ανοίξτε τη θήκη.

- ▶ Τραβήξτε τις ζώνες ώμων λίγο προς τα έξω.

- ▶ Απαγκιστρώστε τις θηλιές ζώνης από τα πλαστικά στηρίγματα.

- ▶ Τραβήξτε τις βάτες ώμων προς τα έξω και προς τα μπροστά.

⚠ ΠΡΟΕΙΔΟΠΟΙΗΣΗ! Μην χρησιμοποιείτε ποτέ το προϊόν χωρίς βάτες ώμων.

Πλύσιμο βατών ώμων

- ▶ Τηρήστε τις οδηγίες της ετικέτας πλυσίματος.

Τοποθέτηση βατών ώμων

- ▶ Ακολουθήστε αντίστοιχα τα βήματα με την αντίθετη σειρά.

Φροντίδα κλειδαριάς ζώνης

Οι ακαθαρσίες και τα ξένα σώματα μπορούν να επηρεάσουν αρνητικά τη λειτουργία της κλειδαριάς ζώνης. Φροντίστε την κλειδαριά ζώνης, στην περίπτωση που οι γλώσσες κλειδαριάς ασφαλίζουν με δυσκολία ή δεν ασφαλίζουν καθόλου στην κλειδαριά ζώνης.

Αποσυναρμολόγηση κλειδαριάς ζώνης **15**

- ▶ Αφαιρέστε το κάλυμμα της επιφάνειας καθίσματος.

- ▶ Περιστρέψτε τη ζώνη καβάλου με τη μεταλλική πλάκα κατά 90°.

- ▶ Σπρώξτε τη μεταλλική πλάκα με το μικρό άκρο προς τα μπροστά μέσα στην υποδοχή της ζώνης.

Καθαρισμός κλειδαριάς ζώνης

- ▶ Αφήστε την κλειδαριά ζώνης μία ώρα μέσα σε ζεστό νερό μαζί με απορρυπαντικό.

- ▶ Ξεπλύνετε την κλειδαριά ζώνης και αφήστε την να στεγνώσει.

Τοποθέτηση κλειδαριάς ζώνης **16**

- ▶ Σπρώξτε τη μεταλλική πλάκα της κλειδαριάς ζώνης μέσα στην υποδοχή της ζώνης.

- ▶ Περιστρέψτε τη ζώνη καβάλου με τη μεταλλική πλάκα κατά 90°.

- ☞ Η μεταλλική πλάκα έχει αγκιστρωθεί εγκάρσια προς την κατεύθυνση πορείας.

- ▶ Ελέγξτε αν έχει στερεωθεί καλά, τραβώντας δυνατά την κλειδαριά ζώνης.

- ▶ Περάστε την κλειδαριά ζώνης μέσα από το κάλυμμα.

- ▶ Τοποθετήστε το κάλυμμα της επιφάνειας καθίσματος.

7. Ενδιάμεση αποθήκευση προϊόντος

Εφόσον δεν χρησιμοποιείτε το προϊόν για μεγάλο διάστημα, λάβετε υπόψη τις παρακάτω πληροφορίες.

- ▶ Φυλάσσετε το προϊόν σε ασφαλές και στεγνό μέρος.

- ▶ Η θερμοκρασία αποθήκευσης πρέπει να βρίσκεται μεταξύ 20 και 25 °C.

- ▶ **Μην** τοποθετείτε βαριά αντικείμενα επάνω στο προϊόν.

- ▶ **Μην** αποθηκεύετε το προϊόν σε άμεση επαφή με πηγές θερμότητας ή κάτω από την άμεση ηλιακή ακτινοβολία.

Για το DUALFIX iSENSE ισχύει επιπλέον:

- ▶ Φορτίζετε πλήρως την μπαταρία πριν από την ενδιάμεση αποθήκευση.

- ▶ Φορτίζετε πλήρως την μπαταρία τουλάχιστον κάθε 12 μήνες.

8. Απόρριψη

Λάβετε υπόψη τις προδιαγραφές απόρριψης που ισχύουν στη χώρα σας. Μην αποσυναρμολογείτε το παρόν προϊόν.

Το DUALFIX iSENSE πρέπει να απορρίπτεται ως ηλεκτρικός εξοπλισμός.



4. Υποδείξεις ασφαλείας

Κίνδυνος τραυματισμού από παιδικό κάθισμα που έχει υποστεί ζημιά

Σε περίπτωση ατυχήματος με ταχύτητα σύγκρουσης πάνω από 10 km/h το παιδικό κάθισμα μπορεί ενδεχομένως να υποστεί ζημιά, χωρίς οι φθορές να είναι άμεσα εμφανείς. Σε περίπτωση περαιτέρω ατυχήματος μπορεί να προκληθούν σοβαροί τραυματισμοί.

- ▶ Αντικαταστήστε το προϊόν μετά από ένα ατύχημα.
- ▶ Αναθέστε τον έλεγχο του προϊόντος που έχει υποστεί ζημιά (ακόμα και αν έχει πέσει στο δάπεδο).
- ▶ Ελέγχετε τακτικά όλα τα σημαντικά εξαρτήματα για ζημιές.
- ▶ Βεβαιωθείτε ότι όλα τα μηχανικά εξαρτήματα βρίσκονται σε άριστη λειτουργική κατάσταση.
- ▶ Μην λιπαίνετε και μην λαδώνετε ποτέ τα εξαρτήματα του προϊόντος.
- ▶ Απορρίψτε το προϊόν που έχει υποστεί ζημιά σύμφωνα με τις ισχύουσες διατάξεις.

Κίνδυνος εγκαύματος από καυτά εξαρτήματα

Τα εξαρτήματα του προϊόντος μπορεί να θερμανθούν από την ηλιακή ακτινοβολία. Το παιδικό δέρμα είναι ευαίσθητο και μπορεί εξαιτίας αυτού να τραυματιστεί.

- ▶ Προστατεύετε το προϊόν από την έντονη άμεση ηλιακή ακτινοβολία, κατά το χρονικό διάστημα που δεν χρησιμοποιείται.