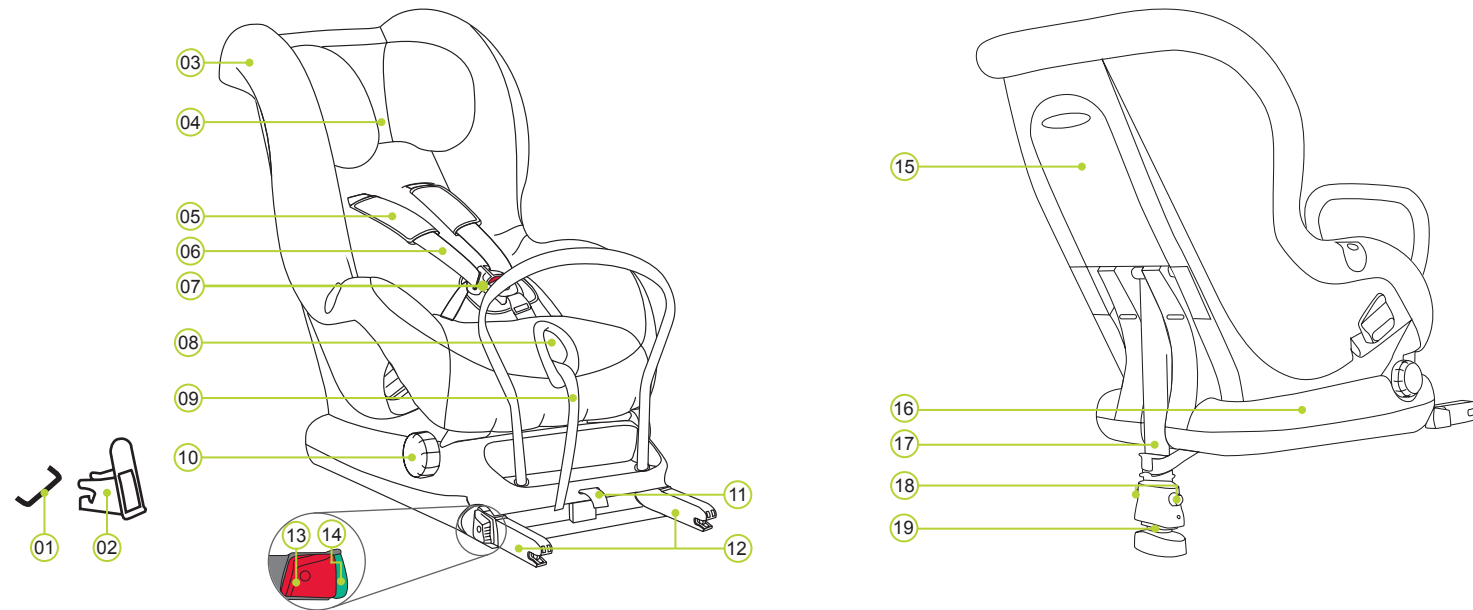


PRZEGLĄD PRODUKTU



- | | | | |
|---------------------------------------|-------------------------|---------------------------------|-----------------------------|
| 01 Punkty mocowania ISOFIX (samochód) | 06 Paski naramienne | 11 Pętla tkaniny | 16 MAX-FIX base |
| 02 Wkładki prowadzące ISOFIX | 07 Klamra upręży | 12 Ramiona blokady | 17 Nóżka podparcia |
| 03 Pokrycie | 08 Przycisk regulacyjny | 13 Przycisk zwalniania | 18 Przyciski regulacyjne |
| 04 Zagłówek | 09 Pasek regulacyjny | 14 Wskaźniki ISOFIX | 19 Wskaźnik nóżki podparcia |
| 05 Poduszki naramienne | 10 Pokrętko nachylenia | 15 Przegrodka do przechowywania | |

Fotelik BRITAX RÖMER	Testowany i certyfikowany wg ECE* R 44/04	
	Grupa	Waga ciała
MAX-FIX	0+ & 1	0 do 18 kg

- Fotelik samochodowy został zaprojektowany, przetestowany i certyfikowany według wymogów Normy Europejskiej dla sprzętu ochronnego dla dzieci (ECE R 44/04). Znak testowy E (w kółku) i numer certyfikacji są umieszczone na pomarańczowej nalepce certyfikacyjnej (nalepka na foteliku).
- W razie jakichkolwiek modyfikacji fotelika certyfikacja zostanie unieważniona.
- Fotelik MAX-FIX musi być używany wyłącznie do zabezpieczania dziecka w pojeździe. Nie wolno go używać jako fotelika ani zabawka w domu.
- Niebezpieczeństwo odniesienia obrażeń wskutek samowolnych modyfikacji!** Samowolne techniczne modyfikacje mogą zredukować lub całkowicie wyeliminować funkcję ochronną fotelika.
 - Proszę nie dokonywać żadnych technicznych modyfikacji przy kołyce.
 - Używać kołyski wyłącznie w sposób opisany w niniejszej instrukcji użytkownika.

*ECE = Norma Europejska dla sprzętu ochronnego dla dzieci

OBSŁUGA I KONSERWACJA

Obsługa klamry upręży

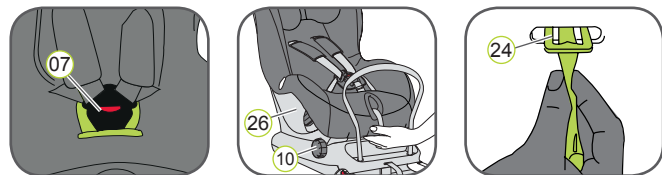
Sprawą zasadniczą dla bezpieczeństwa dziecka jest to, by klamra upręży działała prawidłowo. Niewłaściwe działanie klamry upręży jest zwykle spowodowane nagromadzeniem się brudu lub ciała obcych. Nieprawidłowe działania mogą być następujące:

- Zatraski klamry są wyrzucane tylko powoli, gdy zostaje wciśnięty czerwony przycisk zwalniania.
- Zatraski klamry nie blokują na miejscu (tzn. są ponownie wyrzucane, jeśli się je wepchnie).
- Zatraski klamry zazębiają bez słyszalnego „kliknięcia”.
- Zatraski klamry są trudne do włożenia (wyczuwalny opór).
- Klamra otwiera się dopiero po przyłożeniu skrajnie dużej siły.

Środek zaradczy

przemyć klamrę upręży tak, aby na powrót działała poprawnie:

Czyszczenie klamry upręży



- Otworzyć klamrę upręży 07 (wcisnąć czerwony przycisk).
- Obrócić pokrętkę nachylenia 10 i przesunąć skorupę fotelika 26 do góry, w najbardziej pochylonej pozycji.
- Chwycić pod powłokę fotelika 26 i przesunąć płytkę metalową 24, używaną do mocowania klamry 07, do góry, do powłoki na krawędzi przez szczelinę paska 25.
- Moczyć klamrę upręży 07 w ciepłej wodzie z płynem do mycia przynajmniej przez godzinę. Następnie wypłukać i starannie wysuszyć.

Czyszczenie osłony

Dbać o to, by stosować tylko oryginalne osłony zamienne firmy Britax/RÖMER, gdyż stanowią integralną część fotelika, która odgrywa istotną rolę dla prawidłowego działania systemu. Zamienne osłony fotelika są dostępne u sprzedawcy.

- Nie wolno używać fotelika bez osłony.
- Osłonę można zdjąć i wyprać w łagodnym detergencie w pralce w cyklu dla

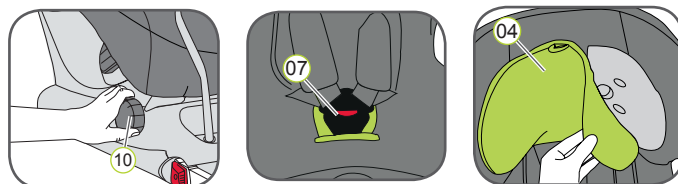
wyrobów delikatnych (30 °C). Prosimy o przestrzeganie instrukcji podanych na metce osłony.

- Części plastikowe można myć wodą z mydłem. Nie używać agresywnych środków czyszczących (np. rozpuszczalników).
- Upręże można prać w letniej wodzie z mydłem.
- Poduszki naramienne można prać w letniej wodzie z mydłem.

⚠ Ostrzeżenie: Nigdy nie zdejmować zatrasków klamry 21 z pasków.

⚠ Ostrzeżenie: Nie wolno używać fotelika bez osłony.

Zdejmowanie osłony



- Obrócić pokrętko nachylenia 10 i przesunąć skorupę fotelika 26 w dół, w pozycję pionową.
- Maksymalnie poluzować paski upręży.
- Otworzyć klamrę upręży 07 (wcisnąć czerwony przycisk).
- Przesunąć zagłówek 04 w najniższą pozycję.
- Zdjąć osłonę z zagłówka 04.
- Otworzyć zatraski po lewej i prawej stronie tylnej części osłony.
- Złożyć tylną część osłony na powierzchni fotelika.
- Przewlec paski upręży przez wycięcia osłony.
- Odczepić spoinę elastyczna osłony pod krawędzią skorupy fotelika.
- WSKAZÓWKA: Rozpocząć od uchwytów z boku i na górnej krawędzi skorupy fotelika.
- Pociągnąć osłonę w górę i nad fasetę regulatora paska.
- Wyciągnąć klamrę 07 i koniec paska z osłony.
- Pociągnąć osłonę nieco w górę, a następnie położyć wycięciem na zagłówku 04.

Ponowne mocowanie osłony:

Po prostu wykonuj czynności w odwrotnej kolejności.

- ⚠ Ostrzeżenie:** Sprawdź, czy paski upręży nie są poskręcane i czy zostały prawidłowo włożone w szczeliny na osłonie.

INSTRUKCJE OBSŁUGI

⚠ Aby zapewnić pełny efekt ochronny fotelika samochodowego:

- W razie wypadku o prędkości zderzenia powyżej 10 km/h jest możliwe, że fotelik dozna uszkodzenia, ale nie musi to być natychmiast zauważalne. W takim przypadku fotelik należy wymienić. Utylizować go w sposób właściwy.
- Regularnie sprawdzać wszystkie istotne części pod względem uszkodzenia. Szczególnie dbać o to, by elementy mechaniczne były w stanie sprawności.
- Aby zapobiec uszkodzeniom, dbać o to by fotelik nie zakleszczył się między twardymi przedmiotami (drzwi samochodu, prowadnice siedzenia itd.).
- Zawsze najpierw sprawdzać, czy fotelik nie został uszkodzony (np. w razie upuszczenia).
- Nigdy nie smarować ani nie oleić części fotelika.
- Aby właściwie chronić dziecko należy bezwzględnie przestrzegać wskazówek dotyczących użytkowania i montowania fotelika MAX-FIX zawartych w niniejszej instrukcji.

Prosimy przestrzegać obowiązujące przepisy o utylizacji odpadów.

Utylizacja opakowania	Pojemnik na tekturę
Pokrycie	Odpady technologiczne, utylizacja termiczna
Części plastikowe	Zgodnie z etykietą na wyznaczonym pojemniku
Części metalowe	Pojemnik na złom metali
Paski upręży	Pojemnik na poliester
Klamra i zatrask	Odpady technologiczne

UŻYCIĘ W POJEJDZIE

Prosimy o przestrzeganie instrukcji o systemach fotelików samochodowych, opisanych w podręczniku pojazdu.

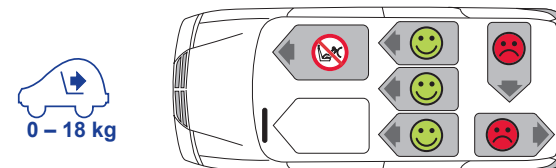
Fotelik może być używany we wszystkich pojazdach wyposażonych w systemy mocowania ISOFIX. Patrz instrukcja pojazdu po informację na temat fotelików, które są zaaprobowane w klasie wagowej 0-18 kg.

Mocowanie przy pomocy ISOFIX i nóżka podparcia są oparte na aprobacie pół-universalnej. Fotelik może być używany tylko w tych pojazdach, które są wymienione na załączonej liście typów. Ta lista typów jest stale aktualizowana. Najnowszą wersję można uzyskać u nas lub na stronie www.britax.eu / www.roemer.eu. Fotelik samochodowy możesz używać w sposób następujący:

W kierunku jazdy	Nie
Przeciwnie do kierunku jazdy	Tak
Gościnnie na siedzeniach:	
Mocowania ISOFIX (między powierzchnią siedzenia i oparciem)	Tak ¹⁾

(Prosimy przestrzegać przepisów obowiązujących w danym kraju)

- W razie czolowej poduszki powietrznej: Przesunąć siedzenie pasażera daleko wstecz stosując się do instrukcji użytkownika pojazdu.



NASTĘPNE FOTELIKI SAMOCHODOWE

Foteliki BRITAX RÖMER		Testowanie i certyfikacja zgodnie z ECE R 44/04	
Zwrócony wstecz	Zwrócony w przód	Grupa	Waga ciała
MAX-WAY		1-2	9-25 kg
MULTI-TECH 2		1-2	9-25 kg
	KIDFIX /KIDFIX SICT	2-3	15-36 kg
	KID / KID plus	2-3	15-36 kg

DWULETNIĄ GWARANCJĄ

Na ten fotelik samochodowy oferujemy 2-letnią gwarancję wolności od wad wykonania i materiałów. Okres gwarancyjny obowiązuje od dnia zakupu. Gwarancja obejmuje tylko taki fotelik samochodowy, manipulacje którym odbywają się w sposób prawidłowy i został do nas przysłany w stanie czystym i należytym.

Gwarancja nie obejmuje:

- naturalnych objawów zużycia i uszkodzeń wynikających z nadmiernego obciążenia
- uszkodzeń wynikających z nieodpowiedniego lub niepoprawnego użycia

Co obejmuje gwarancja?

Tkanina: Wszystkie nasze tkaniny spełniają najwyższe wymagania pod względem trwałości koloru przy narażeniu na działanie promieniowania UV. Tym niemniej, wszystkie tkaniny blakną przy takim narażeniu. To nie jest wada materiału, lecz raczej normalny objaw zużycia, którego gwarancja nie obejmuje.

Klamra: Niewłaściwe działanie klamry jest często spowodowane nagromadzeniem się brudu lub ciała obcych, które utrudniają prawidłowe działanie. Jeżeli tak się zdarzy, klamrę można oczyścić stosując się do procedury opisanej w instrukcji użytkownika.

W razie roszczenia z tytułu gwarancji prosimy niezwłocznie skontaktować się ze sprzedawcą. Udzieli on porady lub pomocy w razie potrzeby. W czasie załatwiania reklamacji mają zastosowanie stopy amortyzacji specyficzne dla produktu. Patrz nasze Warunki Ogólne, które są dostępne u sprzedawcy.

Użytkowanie, obsługa i konserwacja

Fotelik samochodowy musi być używany zgodnie z instrukcją użytkownika. Zdecydowanie wskazujemy na to, że muszą być używane wyłącznie oryginalne akcesoria i części zamienne.

BRITAX EXCELSIOR LIMITED

1 Churchill Way West
Andover
Hampshire SP10 3UW
Zjednoczone Królestwo
t: +44 (0) 1264 333343
f: +44 (0) 1264 334146
e: helpline@uk.britaxeurope.com
www.britax.eu

BRITAX RÖMER

Kindersicherheit GmbH
Blaubeurer Straße 71
D-89077 Ulm
Niemcy
t: +49 (0) 731 9345-199/-299
f: +49 (0) 731 9345-210
e: info@de.britaxeurope.com
www.roemer.eu

0 - 18 kg
0 ~ 4 lat



MAX-FIX

Instrukcja użytkownika

PL



www.britax.eu

NI EDV 2000007169 13/01

⚠ Poświęć chwilę na przeczytanie tej instrukcji i zawsze miej ją pod ręką w wyznaczonej kieszeni fotelika.

⚠ Dla ochrony wszystkich pasażerów pojazdu

W sytuacji zatrzymania awaryjnego lub wypadku, osoby bądź przedmioty, które nie są prawidłowo zabezpieczone w samochodzie, mogą powodować obrażenia innych pasażerów pojazdu. Z tego powodu, zawsze sprawdzać, czy...

- oparcia siedzeń pojazdu są zablokowane (tzn. czy zatrzask na tylnym siedzeniu składanym jest zazębiony).
- wszystkie przedmioty ciężkie lub o ostrych krawędziach (np. na półce) są zabezpieczone w pojeździe.
- wszystkie osoby w pojeździe mają zapięte pasy.
- fotelik dziecienny jest zawsze zabezpieczony w samochodzie poprzez zaczepy ISOFIX nawet, gdy nie ma w nim dziecka.

⚠ Dla ochrony dziecka

- Im bardziej uprząż przylega do ciała dziecka, tym bezpieczniejsze dziecko.
- Prosimy nigdy nie zostawiać dziecka w foteliku samochodowym w pojeździe bez nadzoru.

- Użycie na tylnym siedzeniu: Przesunąć przednie siedzenie dostatecznie daleko do przodu, aby nóżki dziecka nie mogły uderzyć w oparcie (dla zapobieżenia ryzyka obrażeń).
- Fotelik może stać się gorący pod bezpośrednim działaniem promieni słonecznych. Ostrzeżenie: Skóra dziecka jest delikatna i może w wyniku doznać urazu. Jeżeli fotelik nie jest aktualnie w użyciu, chroń go przed bezpośrednim działaniem promieni słonecznych.
- Pozwalaj dziecku na wsiadanie do pojazdu i wysiadanie z niego tylko od strony chodnika.
- Zatrzymaj się podczas długiej podróży, aby dać dziecku możliwość ruchu.

Aby chronić pojazd

Niektóre siedzenia samochodowe, wykonane z delikatniejszych materiałów (np. welur, skóra itp.) mogą przejawiać oznaki zużycia, gdy używane są foteliki samochodowe. Dla optymalnej ochrony pokryć siedzeń samochodowych zalecamy stosowanie ochraniacza: BRITAX RÖMER Car Seat Protector, który jest dostępny wśród licznych akcesoriów.

INSTALACJA

Praca przygotowawcza



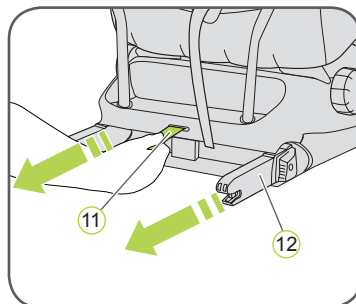
1. Jeżeli pojazd nie jest wyposażony w prowadnice ISOFIX, jako standard, zacisnąć obie prowadnice 02 dostarczone wraz z fotelikiem*, wyciągnięci do góry w dwóch punktach mocowania 01 ISOFIX pojazdu.

WSKAZÓWKA: Punkty mocowania ISOFIX znajdują się między powierzchnią i oparciem siedzenia pojazdu.

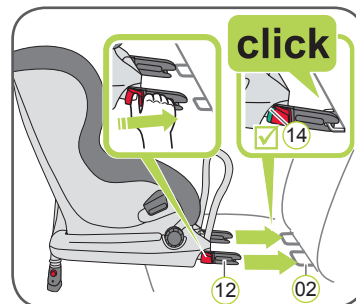
2. Przesunąć zagłówek siedzenia pojazdu w górne położenie.

* Prowadnice ułatwiają instalację fotelika przy pomocy punktów mocowania ISOFIX i zapobiegają uszkodzeniu osłony fotelika. W razie nieużywania należy je wyjąć i przechować w bezpiecznym miejscu. W pojazdach z rozkładanym oparciem prowadnice należy wyjmować przed jego złożeniem.

Ewentualne problemy mogą być powodowane przez zabrudzenie lub ciała obce na prowadnicach i haczykach. Usunąć brud i ciała obce, aby zapobiec problemom tego typu.

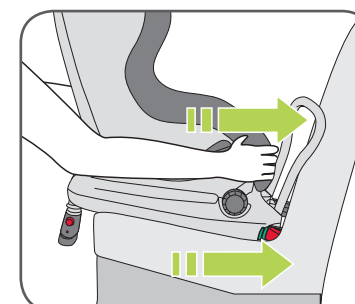


1. Pociągnąć szarą pętlę tkaniny 11, aby wysunąć oba ramiona blokujące 12.
2. Umieścić fotelik na siedzeniu pojazdu przeciwnie do kierunku jazdy.

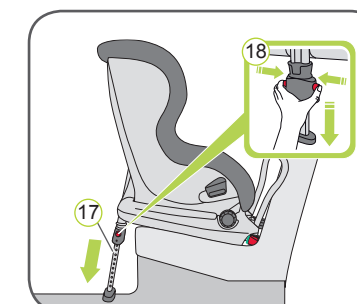


3. Chwycić fotelik dwiema rękami i wsunąć oba ramiona blokujące 12 w prowadnice 02, aż ramiona zaskoczą w sposób słyszalny po obu stronach. Zielone wskaźniki ISOFIX 14 muszą teraz być widoczne po obu stronach.

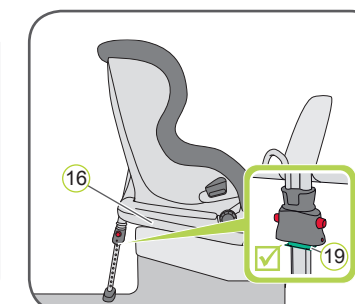
⚠ OSTRZEŻENIE! Ramiona blokujące są prawidłowo zazębione tylko wtedy, gdy oba wskaźniki ISOFIX 14 są całkowicie zielone.



4. Popchnąć fotelik znaczną siłą maksymalnie w tył.

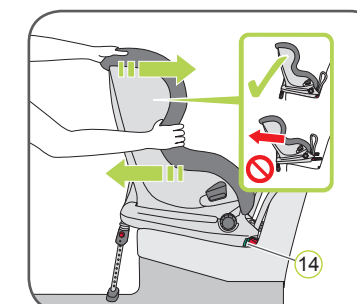


5. Maksymalnie wyciągnąć nóżkę podpórki z tyłu fotelika.



6. Wcisnąć oba przyciski regulacyjne 18 i wyciągnąć nóżkę podpórki 17, aż pewnie spocznie na podłodze pojazdu. Wskaźnik nóżki podpórki 19 musi być całkowicie zielony.

⚠ OSTRZEŻENIE! Nóżka podpórki 17 nigdy nie może być zawieszona w powietrzu ani oparta o inne przedmioty. Dbać także o to, by nóżka wspierająca 17 nie podnosiła podstawy MAX-FIX 16 nad powierzchnię siedzenia pojazdu.

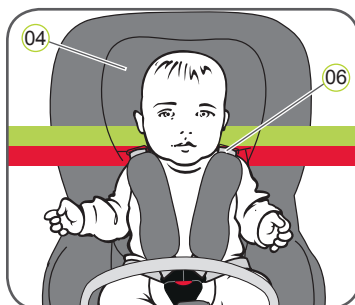


7. Potrząsnąć fotelikiem, aby mieć pewność, że jest bezpiecznie zamocowany, powtórnie sprawdzić wskaźniki 14 ISOFIX, aby mieć pewność, że są całkowicie zielone.

➔ Fotelik jest teraz całkowicie zainstalowany

8. Wykonać czynności w rozdziale „ZABEZPIECZANIE DZIECKA”.

ZABEZPIECZANIE DZIECKA

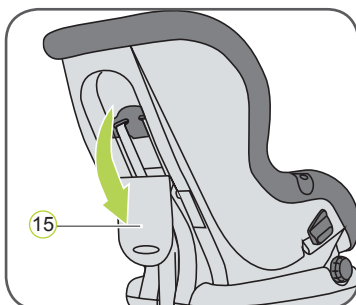


Prawidłowo wyregulowany zagłówek 04 zapewni optymalną ochronę dziecka w foteliku:

Zagłówek 04 musi być wyregulowany tak, by paski naramienne 06 były na tej samej wysokości co ramiona dziecka lub nieco powyżej.

Paski naramienne 06 muszą przebiegać na wysokości ramion dziecka lub nieco powyżej.

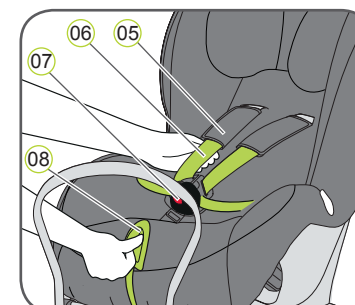
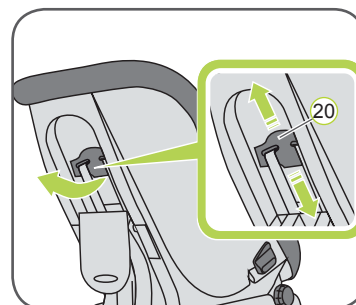
➤ Paski naramienne 06 nie mogą przebiegać za dzieckiem ani na wysokości jego uszu bądź powyżej nich.



9. Otworzyć przegródkę 15 z tyłu skorupy fotelika.

10. Wyciągnąć regulator 20 wysokości pasa i wyregulować zagłówek przesuwając tylną płytkę wyżej lub niżej.

11. Przesunąć zagłówek 04 na prawidłową wysokość paska naramiennego i sprawdzić, czy jest prawidłowo zazębiony przesuwając zagłówek 04 lekko w dół.



12. Otworzyć klamrę uprząży 07 (wcisnąć czerwony przycisk)

13. Wcisnąć przycisk regulacyjny 08 pociągając równocześnie oba paski naramienne 06 do przodu. Nie ciągnąć za poduszki naramienne 05.

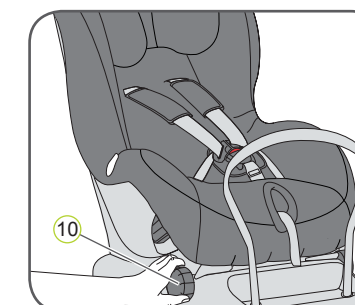
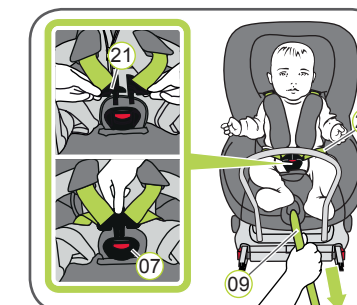
14. Posadzić dziecko w foteliku.

15. Złączyć ze sobą oba zatrzaski klamry 21 i zazębnić je, zanim zostaną włożone do klamry uprząży 07 - powinno być słyszalne kliknięcie.

16. Ciągnąć pasek regulacyjny 09, aż uprząż będzie leżeć płasko na ciele dziecka i blisko niego.

⚠ OSTRZEŻENIE! Wyciągnąć pasek regulacyjny do przodu.

⚠ OSTRZEŻENIE! Paski biodrowe 22 muszą być ustawione możliwie nisko na biodrach dziecka.



MAX-FIX może być umieszczany w wielu różnych pozycjach. Możesz zmienić pozycję nachylenia, gdy dziecko jest usadzone w foteliku.

Pozycja najbardziej nachylona jest najwygodniejsza dla snu dziecka.

Dla najmłodszych dzieci od 0 do 6 miesięcy używaj fotelika w pozycji najbardziej nachylonej z wkładką niemowlęcą dla ochrony kręgosłupa dziecka w czasie snu. Aby zmieniać pozycję, obracaj pokrętkę nachylenia 10.



Wkładka niemowlęca może być używana dla dzieci w wieku od 0 do 6 miesięcy. Wkładka niemowlęca zapewnia podparcie kręgosłupa dziecka w czasie podróży. Instalacja wkładki niemowlęcej:

1. Otworzyć napinacze plastikowe na wkładce niemowlęcej
2. Umieścić wkładkę w foteliku i ułożyć oba paski naramienne 06 na wkładce
3. Zamknąć oba napinacze plastikowe
4. Wsunąć klamrę uprząży 07 i poduszkę krokową przez otwór we wkładce niemowlęcej.

⚠ OSTRZEŻENIE! Zawsze dbać o to, by dziecko było bezpiecznie zamocowane.

⚠ Dla bezpieczeństwa dziecka przed każdą podróżą samochodem sprawdzać, czy...

- fotelik jest zaczepony po obu stronach na ramionach blokujących 12 ISOFIX w punktach mocowania 01 ISOFIX oraz, czy oba wskaźniki ISOFIX 14 są całkowicie zielone;
- fotelik jest bezpiecznie zamocowany;
- nóżka podpórki pewnie spoczywa na podłodze pojazdu, zaś jej wskaźnik 19 jest zielony;
- paski w foteliku są blisko ciała dziecka bez uciskania go;
- paski naramienne 06 są prawidłowo wyregulowane i nie są skrócone;
- poduszki naramienne 05 są na prawidłowej wysokości na ciele dziecka;
- zatrzaski klamry 21 są zazębione w klamrze uprząży 07.

⚠ OSTRZEŻENIE! Jeżeli dziecko próbuje otworzyć przyciski zwalniania 13 ISOFIX lub klamrę uprząży 07, zatrzymaj się przy najbliższej sposobności. Sprawdzić, czy fotelik jest prawidłowo zamocowany i zadbać o prawidłowe zabezpieczenie dziecka. Poinstruj dziecko o możliwych zagrożeniach.

Wymywanie fotelika z ISOFIX

1. Wcisnąć oba przyciski regulacyjne 18 i wsunąć dolną część nóżki podparcia 17 w część górną, do pełnego złożenia. Zwolnić przyciski regulacyjne 18 w celu zamocowania w pozycji złożenia.
2. Wcisnąć do siebie zielony wskaźnik 14 ISOFIX i czerwony przycisk zwalniania 13 na obu ramionach blokujących 12. Ramiona blokujące 12 zwalnają się.
3. Wsunąć ramiona blokujące 12 ISOFIX do skorupy fotelika 26.

➔ Odgłos grzechotania powstaje, gdy ramiona blokujące są wpychane wstecz.

WSKAZÓWKA: Ramiona blokujące są chronione przed uszkodzeniem, gdy są wepchnięte w podstawę fotelika.

⚠ OSTRZEŻENIE! Wyjąć fotelik z pojazdu. Fotelika nie wolno przewozić w samochodzie, jeżeli nie jest prawidłowo zabezpieczony.